

Брой 6 - Октомври 2006г.

ChessFish.com

ШАХМАТЕН БЮЛЕТИН

Мачът Топалов - Крамник 2006 - хронология

Владимир Крамник е Световен шампион по класически шахмат!

Хронология на мача, всички партии с коментари към тях, мнения...



Завърши мачът за световната титла по класически шахмат между шампиона на ФИДЕ Веселин Топалов и шампиона от вече разпадналата се Професионална шахматна асоциация, основана от Гари Каспаров през 1993г. Този мач бе наречен "ОБЕДИНИТЕЛЕН". Световен шампион по класически шахмат е руснакът Владимир Крамник. Той победи в тайбрека (партии по ускорен шахмат) с 2,5:1,5.

Мачът бе изключително вълнуващ и най-вероятно ще излязат много книги, посветени на него и препятствията през които минаха състезателите, мениджърите, съдиите, ръководството на ФИДЕ, в лицето на президента му - Кирсан Илюмжинов и милионите почитатели на тази древна, но все още вълнуваща игра.

По тази причина, в този брой ще ви представим хронологията на мача и фактите такива каквито са, без да симпатизираме на единият или другият състезател. Представяме ви всички партии, с коментари към тях!

Това ще бъде едно от първите издания на тази тема в България, но най-вероятно няма да е последното.



Материалите могат да се използват, възпроизвеждат и разпространяват от всеки, както намери за добре.

Единственото условие е да посочите източника:

ChessFish.com - Българския Шахматен Портал!

Снимки © www.worldchess2006.com

Правилата

Утвърдени са правилата за провеждане на мача. Той се състои от 12 кръга, като при равенство е възможен тайбрек. Началният час на партиите е определен за 15.00 часа местно време.

По регламент двамата състезатели трябва да огледат и одобрят мястото за пребиваване (три дни преди започването на играта) и мястото за провеждане на партиите (два дни преди началото на първия кръг) в присъствието на членовете от организационния комитет. В случай на спор между участниците по повод пригодността на залата, крайно решение се взема при мнозинство от членовете на организационния комитет.

Нито една партия не може да бъде отложена без разрешението на Президента на ФИДЕ.

Жребият за началните цветове на фигурите се тегли по време на церемонията по откриването.

За тайбрек партиите се тегли допълнителен жребий, организиран от главния съдия на срещата.

Времеви контроли за всеки кръг: 120 минути за първите 40 хода, 60 минути – за следващите 20 хода и 15 минути за остатъка до края плюс добавка от 30 секунди на ход след 61-вия.

При съгласие от двете страни времевата контрола може да бъде променена на тази, използвана на Световното първенство (90 минути за първите 40 хода с 15 минути до края на партията плюс добавка от 30 секунди на ход след първия).

Мачът се състои от 12 партии. За победител ще бъде признат този, който пръв достигне 6,5 или повече точки.

Ако след изиграването на 12-те партии резултата е равен, се играят допълнителни 4 тайбрек партии с използване на електронни часовници с време за цялата партия от 25 минути плюс 10 секундна добавка за всеки ход. При равенство се продължава с 2 партии по блиц. Ако и тези партии не излъчат победител се играе последна партия блиц по правилата на "внезапната смърт", при която белите получават 6 минути за цялата партия, а черните 5, като за повечето си време белите трябва да търсят задължителна

победа – при реми победител е играещият с черните фигури.

Наградният фонд на срещата е в размер на 1 милион щатски долара (неподлежащи на данъчно облагане), разделен по равно между участниците.

Ако участник се откаже преди края на финала, без за това да има уважителни причини губи правото да участва в разпределението на наградния фонд.

По време на игра в зоната на шахматистите имат право на достъп само те, ръководителите и обслужващият персонал.

Забранено е на играчите да внасят в зоната за игра всякакви технически средства и друго оборудване, нямашо отношение към играта.

Играчите могат да разговарят само със съдията, обслужващия персонал и съперника си, при спазване правилата за игра на шахмат.

По време на игра на двамата състезатели е забранено да напускат игралната зона без разрешението на главния съдия.

Организаторите предоставят на състезателите бланки за записване на ходовете съобразно със правилата на ФИДЕ.

Играчите присъстват на събиранията на шахматистите, като това на церемонията по официалното откриване на мача във време, определено от главния съдия и организаторите. Ако играч пропусне специално мероприятие, то 5% от наградния му фонд се дават на ФИДЕ, а други 5% отиват в организаторите – за всяко нарушение. В случай на сериозно нарушение на правилата, даден играч може да бъде дисквалифициран и отстранен от мача.

От играчите се изисква сътрудничество с медиите. Интервюта се планират чрез прес-секретаря и мениджърите на двамата състезатели, а ексклузивни интервюта могат да се провеждат след окончателното завършване на мача.

Най късно до 20 минути след завършване на партиите двамата състезатели трябва да са готови за пресконференция.

...Историята

Когато в дадена област са налице борба за власт и интереси, се разгарят много скандали. Образуват се отделни лагери от хора с противоречиви мнения. Към тях се присъединяват нови поддръжници и напрежението ескалира.

Всичко това винаги води до разединение... и винаги от противоречието си губят и двете страни...

И винаги в крайна сметка, рано или късно, от разединението се ражда онова чудо, за което всички мечтаят, но за което малко хора дръзват да направят отстъпки - обединение...

Тази година станахме свидетели на едно от тези чудеса, сбъднало се благодарение на множество отстъпки и проява на здрав разум... за благото на всички.

Преди години, тогавашното ръководство на ФИДЕ и световния шампион – Гари Каспаров, не се разбират.

Последния основава своя асоциация на професионалните шахматисти – ПША (със свой собствен световен шампион). За периода са направени много опити за обединение и един световен шампион, но до напредък в преговорите се стига едва след смяна във висшето ръководство на ФИДЕ и детронирането на Каспаров от трона на ПША.

Президента на ФИДЕ – Кирсан Илюмжинов успява да убеди двамата световни шампиони - Веселин Топалов (ФИДЕ) и Владимир Крамник (ПША) в ползите от обединяване на световната титла. Двата лагера си стискат ръцете за бъдещето на шаха...

Договорен е обединителен мач за званието "Абсолютен световен шампион", който да се състои в столицата на Руска Автономна Република Калмикия.

Откриването

На 21 септември тази година на републиканския стадион "Уралан" се провежда тържествена церемония по откриването на мача. Организаторите на празненството, в лицето на Министерството на културата и информационните комуникации на Република Калмикия, организират незабравимо шоу.

Тегли се жребия за това, кой ще започне с белите фигури. Може би най-оригиналният начин за провеждане на жребий досега. Главният съдия вика участниците на сцената, като държи пликосе с карикатури на шахматистите в ръце. Първо трябва да се реши кой от двамата ще тегли жребия – прави го малко момиче, което избира лявата ръка с плика на руснака. На Крамник бяха поднесени 2 сандъка, от които трябваше да избере един.

След отварянето на избрания сандък, от него излитат десет бели гълъби. В този момент от сандъка на Топалов излитат десет черни. Всичките събрани заедно

започват да летят в забележителен черно-бял танц. Любопитното е, че един от черните гълъби каца върху флага на ФИДЕ и остава там. За някои това е знак, който може да изтълкува по различни начини.

И двамата претенденти за световната корона, остават доволни от жребия и заявяват, че правото на първи ход в предстоящото съревнование няма голямо значение за тях.

- Владимир, мислите ли, че има значение, че започвате с белите фигури?

(Крамник) Няма голямо значение коя партия ще играеш с белите фигури, тъй като и двамата ще играем по равен брой партии с различните цветове. Но ми хареса идеята за жребия – беше много красиво.

- В каква форма сте в момента?

(Крамник) Винаги съм в прилична форма и това събитие, мача за световната титла, за мен има голямо значение. Мисля, че съм готов за борба.

- Веселин, какво е Вашето настроение?

(Топалов) След подобно откриване настроението ми е великолепно. Много приятно беше да се наблюдава церемонията – беше много красиво. Надявам се, че всички партии ще бъдат така интересни.

- Не искахте ли мача да се проведе на неутрална територия – не в Русия?

(Топалов) По моему това е територия на ФИДЕ, така че за мен няма проблем.



Преди старта...

Отборите

Отбор на Веселин Топалов, България

- Силвио Данаилов, България, мениджър
- Иван Чепаринов, България, секундант
- Александър Онишчук, САЩ, секундант
- Франсиско Валехо Понс, Испания, секундант
- Владимир Харалампиев Рапонджиев, България
- Райчо Иванов Господинов, България
- Драгомир Георгиев, България
- Живко Гинчев, България
- Данчо Джонгов, България

Отбор на Владимир Крамник, Русия:

- Карстен Хензел, Германия, мениджър
- Мигел Илескас, Испания, секундант
- Александър Мотилев, Русия, секундант
- Сергей Рублевски, Русия, секундант
- Валери Крилов, Русия, психотерапевт
- Виктов Бобилев, Русия, готвач

Длъжни сме да споменем и обкръжаващите събитие-то обстоятелства, за да можете пълноценно да усетите тръпката от събитието. Защо го правим? Когато силите са изравнени, всички съпътстващи условия оказват влияние.

Бойното поле (игралната зала)

Участниците са разделени от зрителите със стъклена преграда. Тук е мястото да споменем, че така е било в Елиста преди 10 години в мача за звание между Карпов и Камски. В уютната зрителска зала са поставени два екрана, на които се показва хода на борбата и изражението на участниците. Помислено е и за тези, които не намерят място в залата. Те могат да следят сражението от огромен екран, поставен на главния площад в града, в непосредствена близост до зданието, в което се провежда суперфинала.

Времето внася съществени корекции в провеждането на подобни мачове. Предвид бързото напредване на компютърните програми, двамата състезатели навсякъде ще бъдат следени от камери, което да предотврати използването на нечестни прийоми. В този ред, обезателно ще бъдат наблюдавани и членовете на двата лагера за да не се допусне внасянето на мобилен телефон или друго предавателно средство, което да доведе до подсказване.

Градът

Елиста е превзета от духа на приближаващото събитие. Местните вестници провеждат прогнози за шансовете на съперниците, навсякъде са разположени рекламни пана с изображенията на шахматистите. Градът се пълни с гости.

В столицата на степната република, с цел да се гарантира честното провеждане на партиите са приети делегации и на двамата съперника. И двете страни остават доволни от предоставените условия. На 10 септември в Елиста пристига и главният съдия на мача – холандеца Герд Гейсен, ръководил и вече споменатия по-горе двубой между Карпов и Камски.

Пристигането

Отборите на двамата претенденти пристигат в Калмикия на 16-ти септември. След тях на 20-ти пристигат членовете на президентския съвет на ФИДЕ, почетните гости и основната част от журналистите.

Настаняването

Екипите на двамата състезатели отсядат в луксозното шахматно градче "Сити чes". За нуждите на двамата шахматисти са осигурени лимузини.

Храната

На Топалов ще готви калмикски готвач (заслужил готвач на Съветския съюз и един от най-добрите в Калмикия). Самият Силвио Данаилов констатира, че местната кухня много напомня на българската. Крамник идва с личен готвач в екипа си.

Последен оглед (2006.09.22)

Съперниците са длъжни за последен път да огледат бойното поле: да си изберат стол, да проверят осветлението и шахматния инвентар така, че нищо впоследствие да не им пречи на играта. Удивителното е, че тази чисто техническа процедура привлича вниманието на целия организационен комитет и множество журналисти – горящи от желание и нетърпение да видят шампионите.

Точно в три часа в залата пристига Крамник, съпроводен от своя мениджър – Карстен Хензел. Усмивнат руснака се ръкува с всички присъстващи и прави избора си (от предоставените три варианта) на стол, електронни фигури и осветление. Особено внимание е обърнато на зрителното табло, разположено на края на сцената. Идеята на използването му е, да се прекъсне всякакъв контакт на играчите със залата за посетители. Забелязан е малък проблем, който ще пречи на зрителите и се налага своевременното му отстраняване от организаторите.

Топалов така и не се появява в залата. Вместо българина в залата пристига неговия мениджър, приятел и дългогодишен треньор – Силвио Данаилов. Отнема му няколко минути да одобри избора на Крамник. Съгласен е със столовете, осветлението и фигурите - модел "Стаунтон".

Партия 1 - Началото...

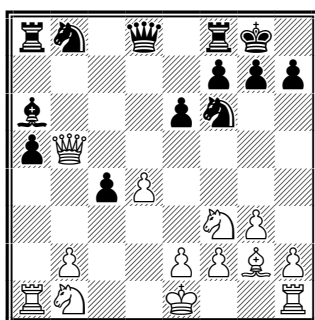
Използвана нотация:

Очакван старт - коментари - с КАФЯВ цвят
1.d4 - ходовете в партията за с ПОЧЕРНЕН шрифт
 [12.Ke4 ...] - вариант на главния (1-во ниво)
 [[12.Ke4 ...]] - вариант на подвариант (2-ро ниво) и т.н.

В досегашните мачове за световната титла рядко първата партия е имала съдбоносно значение – счита се, че в нея съперниците се преценяват един-друг. Не е така обаче, когато мача се състои от едва 12 партии и всяка грешка може да даде инициативата на единия от съперниците и да реши крайния резултат. И още повече - когато един срещу друг са изправени Крамник и Топалов – шахматисти, решени да се борят със зъби и нокти за титлата...

Партия 1 - 2006.09.23
Владимир Крамник (2743) 1
Веселин Топалов (2813) 0

1.d4 Очакван старт - Крамник избира 1.d4 пред 1.e4.
Kf6 2.c4 e6 3.Kf3 d5 4.g3 Каталонско начало. **dxс4**
 [В партията в Дортмунд 2005, също срещу Крамник, Топалов игра: 4...Ob4+ 5.Od2 Oe7 6.Og2 O-O 7.O-O c6 8.Of4 b6 9.Kc3 Oa6 10.cxd5 cxd5 11.Tc1 Kc6 12.Kxd5 Dxd5 13.Ke5 Kxd4 14.Oxd5 Kxe2+ 15.Dxe2 Oxe2 16.Oxa8 Txa8?! [[към равенство води: 16...Oxf1 17.Tc7 Oc5 18.Txa7]] 17.Tfe1 и белите реализирали качеството в повече.] **5.Og2 Ob4+ 6.Od2 a5 7.Dc2**
 Крамник не посмява да пожертва пешка и опитва да си я върне веднага. **Oxd2+ 8.Dxd2** [8.Kbxd2 b5 9.a4 c6 10.b3 cxb3 11.Kxb3 O-O 12.O-O с добра игра за черните.] **8...c6 9.a4 b5 10.axb5 cxb5 11.Dg5** Белите си възвръщат жертваната пешка. Точно това е замисъла на 8.Dxd2. **O-O 12.Dxb5 Oa6!** В партията Гришчук - Мойсеенко от тази година, черните избират 12...Ka6. Този ход усилва варианта за черните. Белите имат 2 основни продължения. (диагр.)



12...Oa6!

13.Да4 [13.Dxa5 Ob7 14.Dxd8 Txa1 15.Dxf8+ [[невъзможно е 15.Db6? Txb1+ 16.Цd2 c3+! 17.Цxc3 [[17.Цd3 Oe4+ 18.Цe3 Txb1]]] 17...Kd5+ и черните печелят фигура!]] 15...Цxf8 16.O-O [[16.Цd2 Kg4



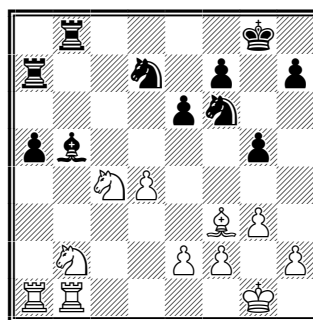
Началото...

[[[16...Ta2 17.Цc1 Kg4 18.Kc3 Ta1+ 19.Цd2 Txb1 20.Oxb1 Kxf2 21.Og2]]]] 16...Ta2 с връщане на пешката и приблизително равенство.]

13...Db6 14.O-O Dxb2 Явно този вариант е изучен добре, защото без особено замисляне Топалов взима пешката. [Заслужава внимание и 14...Kc6 15.Kc3 Dxb2 16.Tfc1 Db6 17.e3 с инициатива за белите.] **15.Kbd2 Ob5 16.Kxc4 Oxa4 17.Kxb2 Ob5** След края на форсираните варианти, черните все още не са завършили развитието си, което дава преимущество и инициатива на белите. **18.Ke5 Ta7!** [По-слабо е 18...Kd5 19.Kec4 Kc6 20.e3 Tfb8 21.Tfc1 a4 [[21...Oxc4 22.Txc4 Txb2 [[22...Kxd4 23.exd4 Txb2 24.Oxd5 exd5 25.Txa5 Te8 26.Txd5]]] 23.Txc6 Цf8 24.Tc4]]]

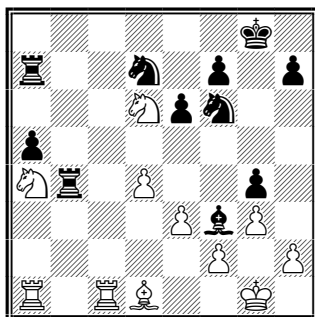
19.Of3 Запазва пешката от e2.
 [19.Kbc4!? Kfd7! 20.Kxa5 Oxe2 21.Tfe1 Ob5, но не дава достатъчно преимущество на белите за победа.]
 [19.Kbd3 Kbd7 20.Tfb1 Kxe5 21.dxe5 Oxd3 22.exd3 Kd5]

19...Kbd7 20.Kec4 Tb8 Предпазва от взимане на a5, на което би последвало Oxe2. **21.Tfb1 g5!** Този ход е "три в едно", както коментатора на официалния сайт гм Ернесто Инаркиев го нарече: атакува пешката на e3, освобождава пролука за царя и печели пространство. Александър Гришчук пък изказва мнение, че умението правилно да движеш пешките е едно от най-недооценяваните признаци за класата на шахматиста. (диагр.)



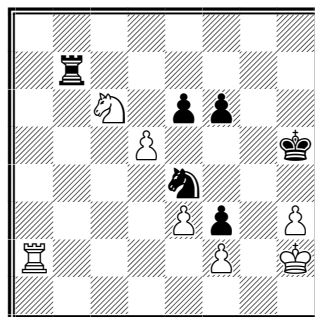
21...g5!

[До приблизително равенство води 21...Oxc4 22.Kxc4 Txb1+ 23.Txb1 a4 24.Ta1 Kd5 25.Ta3]



26...Of3!

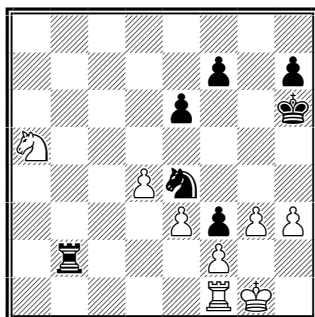
22.e3 [22.Ke3 a4 23.Kbd1 g4! 24.Kxg4 Kxg4 25.Oxg4 a3 с инициатива за пожертваната пешка.]
22...g4 23.Od1 Oc6 24.Tc1 Силен ход, освобождаващ коня от b2.
Oe4 25.Ка4 Tb4 26.Kd6 Of3! (диагр.)
27.Oxf3 Заслужава внимание **27.Кс5!?**



56.d5!?

хоризонтал! **Цх4 48.Цh2 Цh5 49.Тс2 Цh6 50.Та2 Цg6 51.Тс2 Цf5 52.Та2** Пет поредни хода противниците се изчакват и може би ще се съгласят на реми... **Tb5 53.Кс6! Tb7 54.Та5+ Цg6 55.Та2 Цh5 56.d5!?** (диагр.)
56...e5 57.Та4 f5?? Голяма грешка! С този

gxf3 Пешката на черните не е слаба, защото е невъзможно да бъде атакувана. **28.Кс8 Та8 29.Ке7+ Цg7 30.Кс6 Tb3 31.Кс5** [Неизгодно за белите е 31.Tcb1 Txb1+ 32.Txb1 Ke4! с трайна инициатива за черните.] **31...Tb5!** Поддържа напрежението! Крамник има по-малко време - около 20 мин. за 10 хода.
32.h3 Кxc5 33.Тxc5 Tb2!? [към реми води 33...Тxc5 34.dxc5 Ke4 35.Тха5 Тха5 36.Кха5 Кxc5]



37.Tf1

34.Тg5+ Цh6 35.Тgxa5 Тха5 36.Кха5?! Пасивно! Взимането с топа дава по-активна игра, но явно Крамник не иска да рискува, а няма достатъчно време за да смята вариантите...
Ke4 37.Tf1 Белите са с пешка в повече, но слабостта на пешката на f2 дава повече шансове за победа на черните. (диагр.)

37...Kd2 38.Tc1 Ke4 39.Tf1 f6 40.Кс6 Kd2 41.Td1 Ke4 42.Tf1 Цg6 43.Kd8!? Ангажира една фигура на черните за защита на слабата пешка. възможно е и **43...e5**, но пешките не се движат назад!!! **Tb6!?** [43...e5 44.Ke6 Цf5 45.Кс5 Кxc5 46.dxc5 Тс2 47.Та1 h5 с реми. Например: 48.Та4 Тxc5 49.e4+ Цg5 50.Та3] **44.Tc1 h5 45.Та1 h4!?** Идеята на Топалов е в разкриването на линия 'g' и атака с топа по нея, но както се вижда, белите имат достатъчно защитни ресурси. Някои смятат този ход за грешка, с която се изпускат шансовете за победа, а може би няма победа в тази позиция?!? [Друг вариант е: 45...Цf5 46.Тс1 e5 47.Кс6 Tb2 48.Tf1 Це6 с инициатива за черните!] **46.gxh4** [Крамник не харесва варианта 46.g4?! Kg5 47.Цh2 Tb2 48.Tf1 защото белите са парализирани, а черните могат с царя си да се насочат към дамския фланг!] **46...Цh5 47.Та2!** Крамник защитава 2-рия

си ход, Топалов губи партията. Остава само техниката в реализацията на преимуществото...

[57...Kxf2 58.Цg3 e4 59.Цxf2 Tb2+ и реми с вечен шах, защото е невъзможно: 60.Цg3? Tg2+ 61.Цf4 f2] [Усложнява играта 57...Кс3 58.Тс4 Ke2! с идея f5 и Tg7 или Tb1.]

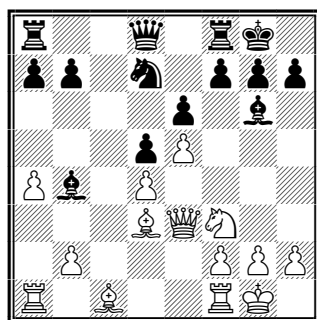
58.Kxe5 Tb2 59.Kd3 Tb7 Тук Топалов казва, че възнамерявал да играе **59...Td2**, което обаче се опровергава от единственото печелешо - **60.Td4! 60.Td4 Tb6 61.d6 Kxd6 62.Цg3 Ke4+ 63.Цxf3 Цg5 64.h4+ Цf6 65.Td5 Кс3 66.Td8 Tb1 67.Tf8+ Це6 68.Kf4+ Це5 69.Te8+ Цf6 70.Kh5+ Цg6 71.Kg3 Tb2 72.h5+ Цf7 73.Te5 Kd1 74.Ke2 Цf6 75.Td5** В тази партия и двамата противници играят много качествено. Определено Топалов има инициативата след 20-я ход и само заради грубата си грешка, загуби партията. От друга страна Крамник потвърждава, че е един от най-добре защитаващите се шахматисти и успя да удържи на натиска на Веселин и с малко късмет успя да спечели. **1-0**

Веско играе партията типично по начина, спечелил ценителите на играта на негова страна – борбено и до последно борец се за изстискване на възможностите от дадена позиция и постигане на победа. За съжаление Веселин се увлича в атаката. Крамник избира стратегия на защита с дебнене за грешка от страна на противника, което му носи успеха. Зрителите са във възторг – до сега никога не е имало желание за такава борба още в първата среща! Първата партия дава достатъчно поводи за размисъл и за двамата играчи. Топалов губи поради агресивния си стил и целта към победа на границата на риска (и зад нея понякога). Крамник би трябвало да е обезпокоен от начина, по който е протекла спечелената от него партия – все пак е с белите, а е принуден на пасивна защита.

Партия 2 - Зрелище в шахмата!

Партия 2 - 2006.09.24
Веселин Топалов (2813) 0
Владимир Крамник (2743) 1

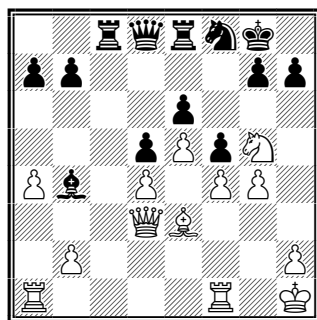
1.d4 d5 2.c4 c6 Славянска защита. И двамата имат богат опит в този дебют.



14...Og6

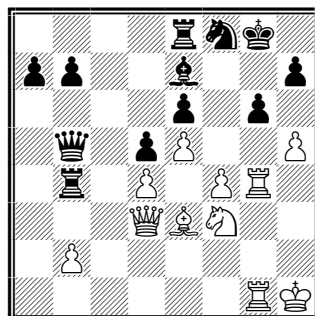
3.Кс3 Kf6 4.Kf3 dxc4 5.a4 Of5 6.e3 e6 7.Oxc4 Ob4 8.O-O Kbd7 Друг вариант е рокада. 9.Де2 Og6 10.e4 O-O [Слабо е приемането на жертвата: 10...Oxc3 11.bxc3 Kxe4 12.Oa3! и черните не успяват да рокират на царския фланг, което ги оставя под силна атака.] 11.Od3 Oh5 12.e5 Kd5 13.Kxd5 cxd5 14.Де3 Og6 По-често се играе Oe7. (диагр.)

15.Kg5 Te8 16.f4 Oxd3 17.Дхд3 f5!? Позицията е със закрит център и черните се опитват да противодействат на евентуалното пешечно настъпление на царския фланг - f5 и блокират пешечната структура. На 18.g4 може да последва 18...h6. След това ослабление на пешечната структура, вече е възможна жертва на коня на 'e6' във всеки един момент. 18.Oe3 Възможно е 18.Дб5, но това означава атака на дамския фланг и явно Веселин се отказва и избира развиващ ход. Kf8 Явно Крамник се притеснява от жертвата на коня на e6 и затова не отслабва пешечната си структура с 'h7-h6'. 19.Цh1 Tc8?! След 10-ина хода се оказва че този ход е малка грешка. Заслужава внимание 19...h6 или 19...Oe7. 20.g4! (диагр.)



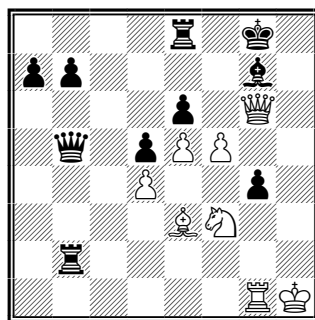
20.g4!

20...Дд7 [20...h6 21.Kxe6 Txe6 22.gxf5 Te7 23.Tg1 и черните са под силна атака! Цh8 (Единствено!) 24.Tg3 Kh7! 25.Tag1 Tec7 26.Де2 Де8 27.Дг2!] 21.Tg1 Oe7 На няколко пъти този ход би бил на място, но Крамник изчакваше... 22.Kf3 Tc4 23.Tg2 fxc4 24.Txc4 Txa4?! [24...Tec8!? 25.Tag1 g6 с атака на пешката a4.] 25.Tag1 g6 Единствено! Сега пешечната структура пред царя е много ослабена, което се вижда ясно след следващия ход на Топалов. 26.h4



27...Дб5

поради заплахата на офицера е невъзможно '31.f5+'.] 28...Тхб2 29.hxg6! Логичен ход след трудния за намиране предишен ход - 28.Дс2!! Сега след взимането на дамката офицера не е заплашен и черните получават мат! h5! Единствено! Крамник продължава да се доказва като добър защитник, въпреки че в тази партия е надигран... [29...Тxc2 30.gxh7+ Цх7 31.Tg7+ Цh8 32.Tg8+ Цh7 33.T1g7+ Цh6 34.f5+ Og5 35.Txc2 с решаваща атака.] 30.g7! hxg4 Отново единствено! Конят няма къде да избяга... 31.gxf8=D+ Oxf8?? Колкото и невероятно да изглежда, тук Крамник прави огромна грешка. Но и двамата шахматисти пропускат един вариант - 32.T:g4+! и 33.Дс7!! Може би това е ПРОПУСКА НА ГОДИНАТА, както го оцениха някои коментатори! [На върното 31...Цxf8 32.Дh7 Де2! (Единствено!) 33.Дh8+ Цf7 34.Дh5+ Цf8 35.Дxc4 Og5!! Сигурно дотук е смятал и Крамник и е пропуснал този ЕДИНСТВЕН ход и затова е решил да вземе с офицера - 31...Oxf8??. Получената позиция най-вероятно е реми, тъй като белите нямат достатъчно свободни фигури, за да доведат атаката до успех. 36.Te1! Дс2 37.Дxc5 Te7 [[37...Тb1 38.Дf6+ Цg8]] 38.Tc1 Дh7+] 32.Дг6+! Много коментатори слагат две въпросителни на този ход! Но това не е оправдано. Въпреки пропуска на печелившия вариант, Топалов все още атакува много силно! [32.Txc4+ Og7 33.Дс7! Единствено този ход, явно незабелязан и от двамата шахматисти, води до победа за белите на момента. Не спасява Дf1+ 34.Kg1 и черните губят.] 32...Og7 33.f5! Отличен ход! Освобожава диагонал за офицера, и заплашва 34.f6! (диагр.)



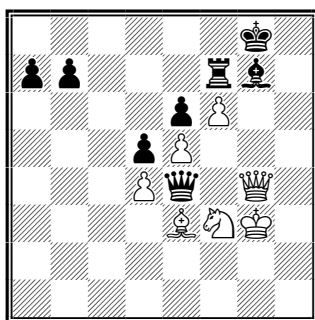
33.f5!

Tb4! Крамник се защитава много точно! Заплашва Дб5. 27.h5! Дб5 Силен ход, на който се е надявал Крамник. (диагр.)

28.Дс2!! Ето този ход едва ли е смятал Крамник. След 28.Тхб2 черните атакуват дамката С ТЕМПО!!! [Не върви 28.hxc6 Дхд3 29.gxh7+ Цх7 30.Tg7+ Цh6 и

поради заплахата на офицера е невъзможно '31.f5+'.] 28...Тхб2 29.hxg6! Логичен ход след трудния за намиране предишен ход - 28.Дс2!! Сега след взимането на дамката офицера не е заплашен и черните получават мат! h5! Единствено! Крамник продължава да се доказва като добър защитник, въпреки че в тази партия е надигран... [29...Тxc2 30.gxh7+ Цх7 31.Tg7+ Цh8 32.Tg8+ Цh7 33.T1g7+ Цh6 34.f5+ Og5 35.Txc2 с решаваща атака.] 30.g7! hxg4 Отново единствено! Конят няма къде да избяга... 31.gxf8=D+ Oxf8?? Колкото и невероятно да изглежда, тук Крамник прави огромна грешка. Но и двамата шахматисти пропускат един вариант - 32.T:g4+! и 33.Дс7!! Може би това е ПРОПУСКА НА ГОДИНАТА, както го оцениха някои коментатори! [На върното 31...Цxf8 32.Дh7 Де2! (Единствено!) 33.Дh8+ Цf7 34.Дh5+ Цf8 35.Дxc4 Og5!! Сигурно дотук е смятал и Крамник и е пропуснал този ЕДИНСТВЕН ход и затова е решил да вземе с офицера - 31...Oxf8??. Получената позиция най-вероятно е реми, тъй като белите нямат достатъчно свободни фигури, за да доведат атаката до успех. 36.Te1! Дс2 37.Дxc5 Te7 [[37...Тb1 38.Дf6+ Цg8]] 38.Tc1 Дh7+] 32.Дг6+! Много коментатори слагат две въпросителни на този ход! Но това не е оправдано. Въпреки пропуска на печелившия вариант, Топалов все още атакува много силно! [32.Txc4+ Og7 33.Дс7! Единствено този ход, явно незабелязан и от двамата шахматисти, води до победа за белите на момента. Не спасява Дf1+ 34.Kg1 и черните губят.] 32...Og7 33.f5! Отличен ход! Освобожава диагонал за офицера, и заплашва 34.f6! (диагр.)

33...Te7! Пореден единствен ход! Крамник успява да се задържи в критичните позиции! **34.f6 Де2!** Отново единствено. **35.Дхg4 Tf7!** Отново единствено!!! **36.Тс1?!** [36.Дh5! (и черните са парализирани:) а5 37.Тg3 (предпазва коня и заплашва 'fg'.) Дхе3 38.fхg7 (заплашва мат на h8, което задължава взимането на g7.) Tb1+ 39.Цh2 Tb2+ 40.Цh3 Тхg7 41.Kg5! (с решаваща атака за белите:) Дf2 42.Де8+ Дf8 43.Дхf8+ Цхf8 44.Kхе6+ Цf7 45.Kхg7 а4 46.Kf5 Tb3 [46...b5 47.Kd6+ Це7 48.Тg7+ Це6 49.Тg6+ Цd7 50.Kf5 а3 51.e6+ Цс7 52.Тg7+ Цс8 53.Тg8+ Цс7 54.e7] 47.Kd6+ Це6 48.Тхb3 ахb3 49.Kb5] **36...Тс2** Пореден единствен ход. **37.Тхс2** [Заслужава внимание 37.Те1 Дd3! 38.Дh5 (с две основни продължения за черните:) Дh7 [[38...Де4 39.Тg1 Те2!]] 39.Дхh7+ Цхh7 40.Kg5+ Цg6 41.Kxf7 Цxf7 42.fхg7 Цхg7] **37...Дd1+** Може би не най-силното, но печели темпо. **38.Цg2 Дхс2+ 39.Цg3 Де4**



39...Де4

Заслужава внимание дама на f5. (диагр.)

40.Of4?! Последен ход преди контролата! Тук Топалов изпуска (за пореден път) по-доброто продължение: 40.Дхе4.

[40.Дхе4 dxe4 41.Kg5 и въпреки сложния ендшпил, белите имат шансове за победа:

[[41...Of8 42.Kхе6! а5 43.Kg5 Oh6 [[[43...Тс7 44.e6 b5 45.d5 Tb7 46.Цg4 b4 47.Od4 Od6 48.Цf5 Цf8 49.f7 Тxf7+ 50.exf7 Це7 51.Og7 Цd7 52.Kхе4 Oe7 53.d6]]] 44.Kxf7 Oхе3 45.Kd8 Oxd4 46.f7+ Цg7 47.Ke6+ Цxf7 48.Kxd4]]

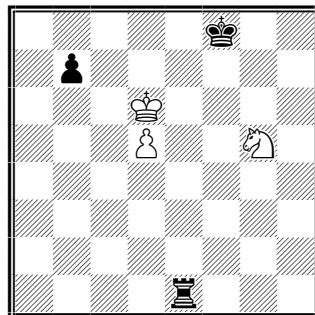
[[41...Oxf6 42.Kxf7 Цxf7 43.exf6 а5 44.Цf4 Цxf6 45.Цхе4 Це7! с още затруднения пред белите в реализацията.]

[[41...Oh6 42.Kxf7 Oхе3 43.Kd8 b5 44.d5! Ob6 45.Kхе6 e3 46.Цf3 и белите печелят.]]

[[41...Тxf6 42.exf6 Oxf6 43.Kхе6]]

[[41...Td7 42.fхg7 Тхg7 43.Цf4 Тg6 с още борба...]]

40...Дf5 41.Дхf5 еxf5 42.Og5 Заслужава внимание **42.Kg5!?** а5 **43.Цf4 а4 44.Цxf5 а3 45.Oc1** [45.Kd2 Тс7 46.Kb3 а2! 47.e6 Oxf6 48.Цxf6 Цf8 49.Це5 Тс2! 50.Цxd5 Tb2 51.Oh6+ Це8 52.Ka1 Tb1 53.Kc2 b5 с победа за черните.] **45...Of8! 46.e6** [Заслужава внимание 46.Oxa3 Oxa3 47.Це6 със сложна борба.] **46...Тс7 47.Oxa3 Oxa3 48.Це5 Тс1 48...Тс3** е по-силно! **49.Kg5 Tf1?!** По-силно изглежда **49...Тg1!?** **50.e7**



54...Цf8

58.Це7 Th1! 59.Kg5? Губи веднага. Заслужават внимание **59.Цd6** и **59.Kc5 b5!** **60.d6 Td1 61.Ke6 b4 62.Kc5 Te1+ 63.Цf6 Te3 0-1**

Крамник е близо до пропастта, след като за малко да получи мат в няколко хода, но Веско пропуска възможността за победа. И тук се появява загадката – как в мач на такова ниво, от спечелена за белите, партията може да се обърне в спечелена за черните. И може би отговор на тази загадка дава Рудолф Шпилман, който преди сто години пише: "Всичките свои най-големи грешки великите шахматисти са допусkali в борбата за званието световен шампион".

Напълно незаслужена загуба за действащия в момента световен шампион на ФИДЕ Веселин Топалов. Резултата е 0-2 в полза на претендента Владимир Крамник, вместо реалния - 1,5-0,5 в полза на Топалов. Наистина много грешки от страна на Веско. Появяват се съмнения за разгромна победа на Крамник!?! В следващата партия, Владимир ще е с белите фигури и още един пореден успех би предрешил до голяма степен крайният изход от мача.

На пресконференцията и двамата шахматисти бяха изумени, че са пропуснали заплахата за мат в 2 хода! Крамник не е пресметнал варианта с взимането на f8 с царя докрай и го е считал за безнадежден, защото не е видял 35...Og5!!, което Топалов е видял. Веско каза, че най-вероятно позицията би довела до реми.

- Владимир, можехте ли да си представите преди мача, че ще имате две точки след първите две партии?

(Крамник) Не мислех за това. Моята задача беше да започна мача и да се разиграя. И разбира се, приятно ми е, че сторих зададеното. Но борба очевидно ще има, защото моя съперник ще се опита да се реваншира.

- Как ще прекарате почивката? Може би главната задача ще е да забравите всичко?

(Топалов) Целта ми, не е да забравя. Спокойно ще понеса загубата. Просто ще си почина.

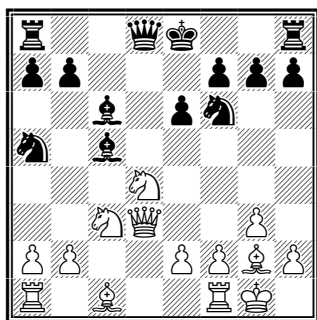
Партия 3 - Ще се реши ли мача още в третата партия?

Партия 3 - 2006.09.26

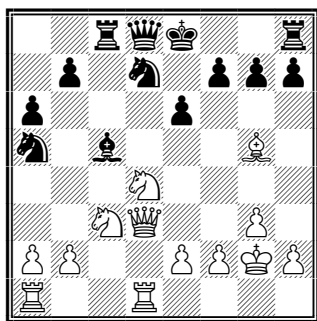
Владимир Крамник (2743) 1/2

Веселин Топалов (2813) 1/2

1.d4 Kf6 2.c4 e6 3.Kf3 d5 4.g3 Също като в първата партия - Каталонско начало. **дхс4 5.Og2 Кс6** Солидно продължение. В първата партия Топалов избра **5...Ob4+**. **6.Да4 Od7** Тук Топалов избира по-неизвестен вариант, опитвайки се отрано да излезе от дебюта. **7.Дхс4 Ка5 8.Дд3 с5 9.О-О Ос6 10.Кс3 сxd4 11.Kxd4 Ос5** Остава възможност за размяна на



11...Oc5



16.Og5!

черните, защото не са завършили развитие. Явно развитието в предишните 2 партии, където Крамник като по чудо не загуби (и даже спечели!), го отказват от варианта **17.Ke4!**, който е доста силен, но точно в стила на Топалов! Отлична позиция за белите се получава дори след най-силния отговор за черните - кон на е5.

[17.Ke4!

[[17...Ke5!? 18.Oxe7 Дхе7 19.Kf5! Kxd3 20.Ked6+ Цf8

сб, което не дава нищо на белите. Крамник правилно продължава развитието си.

[Друг вариант е **11...Oxg2 12.Цхg2 Кс6** но не дава шансове за инициатива за черните, което не е в стила на Топалов.] (диагр.)

12.Td1 [12.Kxc6?! Дxd3 13.exd3 Kxc6 с равенство.] **12...Oxg2** [12...Oxd4 13.Дxd4 Дxd4 14.Txd4 Oxg2 15.Цхg2 Кс6 с приблизително равенство.]

13.Дb5+! Много силно! Заставя черните да преминат в защита и да губят темпа, за да се освободят от свързката! **Кd7 14.Цхg2 аb 15.Дd3 Тс8** Този ход се явява новинка.

16.Og5! Развитие с темпо. (диагр.)

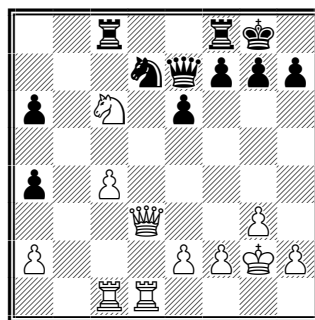
16...Oe7 17.Oxe7?! Опростява позицията, което е изгодно за

21.Кхе7 Тd8 с голямо преимущество за белите.]]

[[Губи **17...Кс4 18.Тac1!** във вариантите: **Kdb6** (Предпазва от **Kd6+**.) [[**18...Kxb2 19.Дb3 Kxd1 20.Кхе6 Тхс1 21.Kxd8 Oxg5 22.Kxf7**]]] **19.Кхе6 fxe6 20.Дс3 Kd5 21.Дхg7 Tf8**] **17...Дхе7 18.Тac1 Кс4 19.Ка4!** По-силно от кон на е4, защото предпазва от свързването на двата коня с последваща рокада. **b5** [Заслужава внимание **19...Kde5!?** **20.Де4!** О-О **21.b3 f5!** (Това е ослабление, което черните са задължени да направят, но въпреки всичко получават добри шансове.) **22.Дh4 Де8!** (с приблизително равна игра.) **23.Дf4 Tf6 24.bxc4 Kg6 25.Дf3 Дха4 26.Дхb7 Тхс4**] **20.b3 О-О**

[И тук **Kde5!?** е алтернатива: **20...Kde5 21.Де4 f5 22.Дb1 bxa4 23.bxc4** (и черните все още не може да рокират, заради **24.Дb6!**) **Кхс4 24.Дd3**

[[Слабо е **24.Kxf5 exf5 25.Тхс4 Тхс4 26.Дb8+ Цf7 27.Дхh8**] **24...Dd7** (косвено защитава коня.) **25.f3! Kb2 26.Дхаb О-О 27.Тхс8 Дхс8** (задължава смяната на дамите!) **28.Дхс8 Тхс8 29.Tb1 а3 30.Кхе6** (с приближително равенство, въпреки пешката в повече.)]

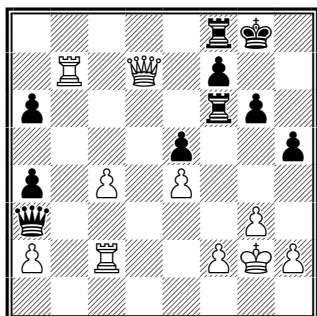


22.Kc6!

22...Тхс6 23.Дxd7 Дс5! В тази позиция, белите имат постоянно преимущество. Планът на черните е ясен - отваряне на поле за царя и освобождаване на топа от f8.

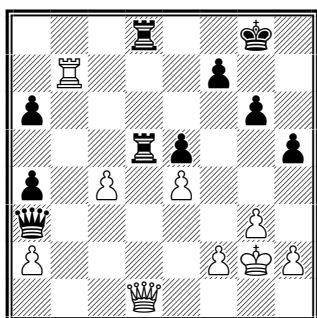
[След **23...Дxd7 24.Txd7 Tf8 25.Tb7!** белите имат много шансове, което е точно това, което Крамник търси.] **24.Тс3** Силен ход - Крамник държи под контрол полето а3 и така също взема подготвя Tf3 за атака над полето f7. Планът на белите е ясен - **Tb1** и сдвоение по 7-я хоризонтал! **g6?!** **24...h6** изглежда по-сигурно. Явно Топалов се опитва да държи царя си максимално близко до центъра при евентуално преминаване в топовен ендшпил и едновременно с това, подготвя пешечно настъпление (виж следващия ход!) **25.Tb1 h5 26.Tb7** Заплашва Tf3. Топалов избира най-добрата защита - нападението! Заплашва

e4 или Tf6. **e5!** [Не помага 26...Td6? 27.Де7! Дс6+ 28.Tf3 Td2 29.Цh3! (принуждава размяна на дамите) Де8 [[29...Дхс4 30.Txf7 Дг4+ 31.Цг2 Де4+ 32.Tf3]] 30.Дхе8 Тхе8 31.Txf7 с безнадеждна позиция за черните.] **27.e4?!** Не най-силното! Блокира пешката на черните, така че да не може самата тя да заеме полето e4, но освобождава диагонала a7-g1 за дамата на черните. **Tf6**



28...Да3?

29.Dd1! Както винаги, след грешка трябва да последва най-силният ход, за опровержение! **Td6?!** Грешен план... Сега белите активизират последната си неактивна фигура... **30.Td2!** **Tfd8?** Въпреки загубата на няколко темпа, по-добре би било обратно на f6 - Tf6. **31.Td5!** След 3 поредни слаби хода от страна на Топалов и съответните им най-силни отговори, позицията вече е с огромно преимущество за белите, въпреки че не се вижда бърза печалба. Сега черните са



31...Txd5

32.cxd5

[Заслужава внимание 32.exd5!

[[32...Дха2?! 33.Dd3! Да1! 34.d6! (Заплаха - дама на d5.) Dd4 35.Дxd4 exd4 36.c5 (и белите печелят) a3 37.c6! Txd6 38.c7 Тс6 39.Tb8+ Цг7 40.c8=D Тхс8 41.Тхс8 d3 42.Тс1!]]

[[32...e4!? (с неясна двуостра игра. Крамник има доста малко време до контролата и затова се решава на по-спокойният вариант.) 33.Де2! Dd3 34.Дxd3 exd3 35.Цf3 Те8 36.Tb2 (и белите печелят.)]]

32...Дха2 33.Дf3 Tf8 Топът на черните отново е

прикован по последния хоризонтал. Планът им е ясен - придвижване на пешките от вертикал 'а'. **34.Dd3 a3 35.Tb3?** Слаб ход, позволяващ силен контраудар. Явно недостигът на време в последните ходове (само 5 минути за 5 хода) оказва влияние и Крамник предпочита да не рискува. [Не дава преимущество 35.Та7 Db2 36.Дха6 Дс2 37.Да4 Де2 (с максимум реми за белите...) 38.Дха3 Дхе4+ 39.Дf3] **35...f5!** Навреме изиграно - незащитеността на полето f2, заедно с топа от b3, дава силна атака на черните. Белите могат да вземат максимум реми и Крамник това прави: **36.Дха6 Дхб3 37.Дхг6+ Цh8 38.Дh6+ Цg8 1/2-1/2**

Из пресконференцията след партията:
Веселин, изненадахте противника си с дебюта, започнал също както и в първата партия. Кое се оказа неефективно и кой ход не предвидихте?

(Топалов) Опитвах да усложня играта – не се получи. По принцип за черните имаше сериозни проблеми. Изглеждаше, че белите имат сериозна инициатива, но това впечатление не се потвърди и успех да се добера до равен резултат. Можех да поема и към разменен вариант – 12...Дxd4, но имах съмнения: дали да разменя на d4 или да направя рокада. Видях хода 13.Db5. Стори ми се, че при дамите се получава много сложна борба. Можех също и вместо 15...Тс8 да играя 15...Ое7, не допускайки Ог5, и за черните нямаше никакви проблеми...

Въпрос и към двамата участници: Как оценявате работата на секундантите си?

(Топалов) С Иван (Чепаринов – бел. ред.) работя отдавна, и като цяло съм доволен от неговата работа, както впрочем и от другите. Смятам, че сме много задружен екип, и всички членове в него ме подкрепят. Цари много приятна атмосфера.

(Крамник) Атмосферата и при нас е много добра, даже и резултата до момента работи за това. Дори и да не е така обаче, не бих казал друго.

Равен след първите две партии – това спечелена половин точка ли е или загубена?

(Крамник) Не си правя такива сметки, а играя всяка партия. Разбира се, когато водиш в резултата всяка половин точка те приближава към победата. Но не и в този случай. Днес не исках да направя равен, Веселин изкара половин точка. За мен в един момент имаше сериозни шансове: черните трябваше да търсят последователно единствените ходове. Не изключвам да съм имал възможност за по-добра игра – необходимо е анализ... Победата изглеждаше близо, но този път не успях да я постигна. Нищо – положение в мача ме устройва.

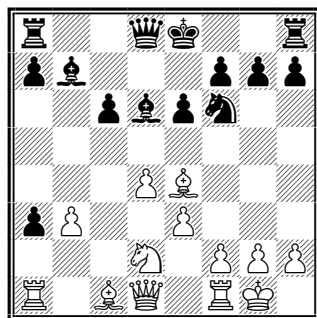
Партия 4 - Време за щурм?

Партия 4 - 2006.09.27

Веселин Топалов (2813) 1/2

Владимир Крамник (2743) 1/2

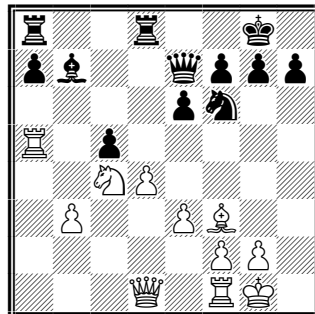
1.d4 d5 2.c4 c6 Отново Топалов с белите и отново Крамник избира Славянска защита. **3.Кс3 Кf6 4.e3** Топалов избира по-спокоен вариант, без да изказва планове си. **e6 5.Кf3 Kbd7 6.Od3 dxc4 7.Oxc4 b5** Мерански вариант. **8.Od3 Ob7 9.a3** Топалов избира по-рядък вариант, така че отново да изведе Крамник от утъпканите пътища и да премерят сили на дъската. **b4 10.Ke4 Kxe4** Крамник продължава по теорията... **11.Oxe4 bxa3 12.O-O!** Веселин извършва рокада, с цената на жертва на пешка, докато Крамник все още има нужда от поне 2 хода! Крамник е играл партия, в която взима пешката - по ускорен шах срещу Иванчук, през 1994г. **Od6!?** Крамник отказва жертвата! Явно не желае Топалов да получава силна инициатива. [В гореспоменатата партия, борбата



14.Kd2!

продължила така: **12...axb2 13.Oxb2 Kf6 14.Od3 Oe7** и завършила реми.] **13.b3** Изиграно бързо! Крамник знае че се движи в предварително подготвен вариант! **Kf6 14.Kd2!** Новинка! Топалов играе доста активно и бързо, докато черните още не са завършили развитието си! (диагр.)

14...Дс7 [Крамник не приема жертвата: **14...Oxh2+ 15.Цх2 Кхе4 16.Кхе4 Дh4+ 17.Цг1 Дхе4 18.f3 Дг6 19.Oxa3** и белите възпрепятстват рокадата на черните и запазват добра пешечна структура. Разноцветните офицери са в полза на страната, водеща атака - белите.] **15.Of3!?** Сега вече Крамник е принуден да вземе пешката! При рокада следва кон на с4 и черните са под атака, със слаби пешки, без никаква компенсация. **Oxh2+ 16.Цh1 Od6 17.Кс4 Oe7** Офицерът може да се размени само за своя аналог от белите. **18.Oxa3 O-O 19.Oxe7 Дхе7 20.Та5!** Именно този ход, предотвратяващ пробива с **20...c5**, дава основания на белите да разменят офицерите. Какъв ли да бъде планът на черните? **Tfd8 21.Цг1!?** Този ход е от така наречените "компютърни ходове". Но това е напълно разбираемо, тъй като Топалов е подготвял този вариант "вкъщи". [След **21.Дс2 с5 22.Oxb7 Дxb7 23.Тxc5 Td5** белите нямат достатъчно преимущество за победа.] **21...c5!** Правилна прецен-

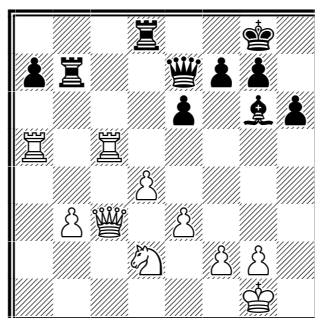


21...c5!

ка на позицията. Още няколко хода и този ход би бил невъзможен! Сега благодарение на връщането на жертвата, черните успяват да разменят фигури, което пък намалява натиска. (диагр.) **22.Тxc5 Ke4** [Добър вариант е **22...Oxf3!?** **23.Дxf3 Tac8 24.Та5 Td5** (с приблизително равенство...)] **25.Tfa1 Txa5 26.Txa5 Tb8 27.e4 Дb7 28.e5 Дxf3 29.gxf3 Kd5 30.Txa7 h6**] **23.Oxe4!** Печели темпо и инициатива! **Oxe4 24.Дг4 Od3** Заслужава внимание **24...Od5!?** **25.Та1!?** [**25.Tc1!?** **Tdc8** [**25...Tac8!?** **26.Ke5 Txc5 27.Txc5 Of5 28.Дf3**]] **26.Ke5 Txc5 27.Txc5 Oa6** с атака за белите, но шансове за защита.] **25...Tac8! 26.Таа5** [Недостатъчно преимущество за победа имат белите във варианта **26.Txc8 Txc8 27.d5!?** **Td8! 28.dxe6 fxe6 29.Ke5**] **26...Tb8! 27.Дd1!?**

[Заслужава внимание **27.Дг3!?** с множество варианти:

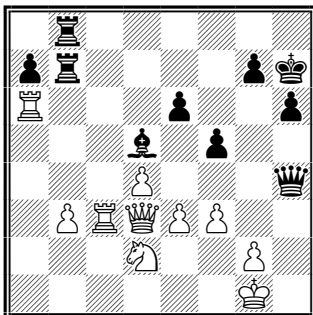
[[с добър отговор **27...a6!?** **28.Tc7** [[[**28.Ke5 Oe4**]]] [[След **27...Тxb3!?** **28.Tc7 Дf6** [[[**28...Дb4? 29.Тxf7! Цxf7 30.Тxa7+ Це8 31.Дс7 Og6 32.d5**]]] **29.Ke5 Tb1+** [[[**29...a6 30.Тxf7 Tb1+ 31.Цh2 Дh6+ 32.Дh3 Дхh3+ 33.Цх3**]]] **30.Цh2** с взаимни атаки и повече шансове за белите.]]]



30...h6

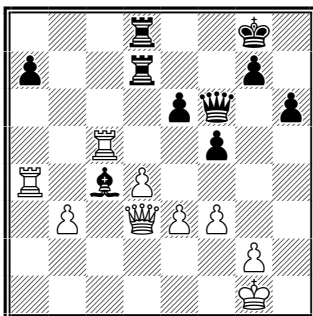
[**27.Ke5!?** **Тxb3 28.Кс6 Дd6** [**28...Tb1+ 29.Цh2 Дd6+ 30.Дг3 Дхg3+ 31.Цхg3 Те8**]] **29.Tc1 Та8** и изглежда черните ще удържат атаката.] **27...Oe4 28.Да1 Tb7 29.Kd2 Og6 30.Дс3 h6** Реално погледнато черните нямат много полезни ходове и отварят "вратичка" за царя. (диагр.)

31.Та6!? [Тук можеше да последва **31.b4!?** **Цh7 32.b5 f6!?** и черните са в глуха защита.] **31...Цh7 32.Кс4 Oe4! 33.f3 Od5 34.Kd2** [Не дава преимущество **34.Ka5 Tb6! 35.Кс6** [**35.Tc7 Дg5 36.Таха7 e5! 37.Дс2+ Тg6** и черните получават контраигра.]] **35...Тxc6 36.Тсxc6 Oxc6 37.Тxc6 e5!?** и предвид разкритото положение на белия цар, позицията е приблизително



36...Dh4!

37.Та1 Dg3 38.Дс2 Tf7 39.Тf1 Dg6 40.Дd3 [40.e4 fxe4 41.fxe4 Txf1+ 42.Цxf1 Ob7 с равенство.] 40...Dg3 41.Тfc1 Tfb7 42.Дс2 Dg5 43.Та1 Df6 44.Дd3 Td7 45.Та4 Tbd8 46.Тс5 Цg8 47.Кс4 Охс4



47...Oxc4

Преднината на Крамник се запазва - 2 точки - резултат 3-1.

Раждането на скандал

В почивния ден (28 Септември 2006) българският щаб подаде протест, поради възможност за измама от страна на Крамник (без никакви обвинения към него). Малко след това се разгоря може би един от най-глупавите скандали в шахмата, но достатъчно сериозен, че да прекъсне и да постави под въпрос продължаването на мача за "обединение", както е наричан този мач. Вдигна се доста "шум", направи се реклама (а може би по-точно антиреклама), запали много любители и в крайна сметка, доведе до загуба на "фенове" както за Крамник, така и за Топалов. Има много коментари по този повод, но тук ще ви представим най-същественото от всички писма, които се размениха страните в този спор, за да имате свое мнение, основано на фактите...

равна.] 34...Тdb8 [34...Dh4 35.Та1 [[На 35.e4 Oxb3 36.Kxb3 Txb3 следва вечен шах.]] 35...f5 36.Dd3 подобно на варианта в партията.] 35.Дd3+ f5! 36.Тс3 [36.e4 fxe4 37.fxe4 Oxb3 с равенство.] 36...Dh4! Заплаха за вечен шах. Позицията се изравнява... (диагр.)

48.Тахс4 [Заслужава внимание варианта 48.Дхс4!? f4 49.Те5 fxe3 50.Тхе6 Df7 51.Те4 Дхс4 52.Тхс4, но и тук Крамник едва ли ще загуби.] 48...f4! Принуждава размени. 49.Тс6 fxe3 50.Дхе3 Txd4 51.Тхе6 Dh4 52.Txd4 Dxd4 53.Те8+ Цh7 54.Dxd4 1/2-1/2

Протестът

Ето протестите и писмата, които си размениха страните в конфликта (текстовете са превод на най-съществените искания, протести и решения):

Протест 1 от тима на Топалов (28.10.2006)

Поради честото посещение на тоалетната от страна на Крамник, Силвио Данаилов изпраща писмо с предложение за справяне с "проблема". Ето съдържанието накратко (не е целият текст!):

1. Крамник посещава тоалетната повече от 50 пъти по време на партия! Тоалетните са единствените помещения, в които няма камери!!!
2. Кратка статистика на посещенията за пример:
 - 15.54 – Крамник играе ход 15
 - 15.55 – Влиза в тоалетната
 - 15.56 – Излиза от тоалетната
 - 15.57 – Влиза в тоалетната
 - 15.59 – Излиза от тоалетната
 - 16.03 – Влиза в тоалетната
 - 16.04 – Излиза от тоалетната
 - 16.07 – Пристига за ход 16

* Местно време (партиите започват в 15.00ч.)

3. Логически идва въпросът: Колко пъти е необходимо на състезател да посещава тоалетната? - 5-10 пъти е нормално, но над 50 !!! Това навежда на някой мисли...
4. Предложения за осигуряване на честна игра:
 - 4.1. Спиране на използването на стаите за почивка и тоалетните към тях.
 - 4.2. Когато състезател отива до тоалетна, да бъде в обществена тоалетна и да бъде съпроводен от помощник съдия.
 - 4.3. Да се представят видеозаписите на журналистите.
5. Ако този сериозен проблем не се реши до 10.00 на 29.10.2006 (деня за 5-та партия), "сериозно ще обмислим участието на световният шампион Веселин Топалов в мача".

Решение на Апелативния комитет в отговор на протеста от тима на Топалов (28.10.2006)

За да продължи спокойно мачът, Апелативният комитет реши:

1. Да затвори личните тоалетни на играчите (в стаите за почивка) и да отвори една обща тоалетна, само за двамата!
2. Не се приема искането за затваряне на стаите за почивка.
3. Не разрешава публикуването на видеокасетите в медиите, защото не е в правото на Апелативния комитет.

Партия 5 – Скандалът “тойлетгейт” (от нищо - нещо)

Може би неудовлетворени от решението на “проблема”, следва ново протестно писмо:

Протест 2 от тима на Топалов (29.10.2006)

Българската страна заплашва, че ако от страна на руския тим продължат да замазват очевидните факти, Топалов ще откаже да се ръкува преди началото на партиите и ще се явява на пресконференциите след партиите отделно от Крамник.

Партия 5 - 2006.09.29
Владимир Крамник (2743) *0
Веселин Топалов (2813) *1

Крамник отказва да играе, основавайки се на факта, че са променени условията по подписания договор. Присъдена е служебна победа за Топалов! 0-1



Топалов чака Крамник за началото на 5-та партия

Писмо 1 на тима на Крамник (писмо лично до президента на ФИДЕ) (29.10.2006)

1. Настояваме членовете на Апелативният комитет да бъдат заменени, поради съмнения за приятелство и сътрудничество с българския отбор. Един от доводите е, че Топалов не би могъл да има никакъв достъп до записите от стаята за отбих без тяхна помощ (само съдиите трябва да имат право да разглеждат записите), а решението на комитета цели единствено разконцентриране на г-н Крамник.

2. Протестираме за наличието на парапсихолог в лагера на Топалов, който няма никаква друга работа, освен да оказва отрицателно влияние върху играта на Крамник.

Отговор 1 на Кирсан Илюмжинов към Крамник (29.10.2006)

В момента съм в Соши. Имам пълно доверие в членовете на Апелативния комитет и решенията взети от тях.

Този мач е от изключително значение за нашия спорт и се надявам да продължите участието си в него.

Република Калмикия, а така също аз и президентът на руската шахматна федерация г-н Жуков, опитваме да осигурим най-добрите условия за двамата участници.

Писмо 2 на тима на Крамник (писмо до президента на ФИДЕ) (29.10.2006)

- Цитират се две точки от договореното между Крамник и ФИДЕ. Съгласно първата правото на протест от българска страна е упражнено след допустимия срок “2 часа след приключване на партията”, а съгласно втората “решенията за промяна в условията”, не трябва да се променят, след началото на мача.

- Апелативната комисия е обвинена в некомпетентност, съгласно което взетото решение за присъждане на служебен резултат в петата партия е невалидно.

- Съгласно още една точка от договора на Крамник трябва да се предостави собствена тоалетна. От тима допускат проверки преди и след срещата, но не и посещение с придружител.

- Настояват за смяна членовете на Апелативната комисия (поради некомпетентност) и отмяна на решенията.

- Тъй като Крамник не е подписал договор за “участие в реалити шоу”, би следвало записите от стаята за почивка да се ползват само от съдиите. Това също е доказателство за некомпетентност на членовете на комисията.

- Искат писмено извинение от Силвио Данаилов за ултиматума от страна на българския отбор, че Топалов ще откаже да се ръкува преди началото на партиите и ще се явява на пресконференциите след партиите отделно от Крамник.

Партия 6 бе насрочена за неделя, но бе отложена, за да се даде време за решаване на проблемите.

...Скандалът "тоiletгейт" (от нищо - нещо)

В периода 29-30 септември 2006г. се състоят многобройни преговори на Президента на ФИДЕ с представители на двамата участници в мача.

Членовете на Апелационния комитет на мача, с цел съдействие на Президента на ФИДЕ да разреши конфликтната ситуация и продължаване на мача, подават доброволно оставките си. Временно изпълняващ дейността на Апелационен комитет е лично Президентът на ФИДЕ.

За няколко минути лично Илюмжинов, придружен от двамата състезатели оглежда стаите за почивка. Пресата не е допусната на оглед. Президентът на ФИДЕ обявява, че в продължение на два часа представители на българите ще проведат инспекция на стаята за почивка на Крамник. Страните са удовлетворени от направената проверка.

Така за начало е разрешен въпроса с тоалетните на играчите. Екипа на Топалов се съгласява да се отворят тоалетните в стаите за отдих. След това е постигнато съгласие двамата състезатели да предоставят тоалетните помещения за щателен оглед от съперниците си при тяхно желание.

Трудно е да се опишат събитията след писмата. Стигна се дотам, че в даден момент в лагерите на съперниците постъпва предложение от Кирсан Илюмжинов тоалетните да бъдат разрушени и изградени наново. Предлага се и вариант да се увеличи броят на партиите!?

Илюмжинов няма голям избор. След като няколко сесии от преговори няма отстъпка за резултата, при който да продължи мача, той дава ултиматум на двата отбора, за да реши всеки по съвест. След като никой не отстъпва и след консултация със специалисти по право, Илюмжинов взема решение.

В неделя, 1 Октомври 2006г. около полунощ, половин час преди да изтече срока на ултиматума, президентът на ФИДЕ Кирсан Илюмжинов заявява, че мача ще да продължи на 2 октомври от 6-тата партия при резултат 3:2!

И двамата шахматисти се изложиха пред целия свят, това е неоспорим факт!

Някои обвиняват Топалов заради това, че не се е отказал от служебната точка. И може би с право! Едва ли трябва шампионската титла да се решава в съда, вместо на шахматната дъска.

Но пък от друга страна, едва ли Крамник има право да се прави на поглезено дете и да отказва да играе, защото си иска "неговата си тоалетна". Така той прекъсва може би най-важният мач в историята на шахмата. Напълно правилно Крамник бе наказан за тази си прищявка и той загуби една точка без борба.

Така президентът на ФИДЕ Кирсан Илюмжинов, не позволи да стане заложник на нито единия от двамата шахматисти и още нещо много важно – дава пример за следващите мачове, за да не си мислят претенденти и шампиони, че могат да правят каквото си искат, докато целия свят ги гледа.

По време на скандала, сайтът ChessBase.com подхваща инициатива в подкрепа на Крамник. Разбира се всеки има право на мнение, но е ясно, че ChessBase като производител на компютърната програма *Fritz*, срещу която на 25 Ноември 2006г. ще играе Владимир Крамник, е много по-изгодно Крамник да е световен шампион по това време, защото една победа над него, би била най-добрата реклама за продукта *Fritz*. Много grosмайстори бяха привлечени в подкрепа за Крамник. Това, разбира се, не спомогна за решаването на проблема и дори изостри отношенията между двамата шахматисти и подтикна към образуването на 2 страни, непрекъснато спорейки една с друга (абсолютно без никакъв смисъл).

В крайна сметка, в мача Топалов печели една точка, без да играе, а като добавим и преимуществото му в предните партии, много хора вече предвиждаха, че Крамник няма да издържи психически. Той пък от своя страна, направи грешка с отказа си за игра и логично загуби партията служебно. Резултатът остава в полза на Крамник, но вече само с 1 точка преднина: 3-2! Мачът се завързва все повече...

Владимир Крамник започва 6-тата партия с протест, срещу резултата в мача. Преди началото на партията постъпва искане към новия Апелативен комитет за анулиране на служебния резултат в 5-тата партия (2006.10.02).

Поради факта, че решенията на Апелативния комитет са окончателни, както е записано в правилата на мача, протестът е отхвърлен (2006.10.03).

Следва писмо, уведомяващо, че Крамник ще съди ФИДЕ (2006.10.04).

Крамник е принуден да играе, защото и самият той знае, че в този мач няма какво да губи и може само да спечели!!!

Крамник, запитан след 6-тата партия, кога е решил да продължи да играе в мача, отговаря:

- Това бе тежък избор. За да бъдем честни, дълго време смятах да пренебрегна тази партия, което би било края на мача. Обаче след дълго обмисляне, реших да не прекратявам мача, чувствайки се неудобно пред шахматното общество. Все още се надявам на положителен отговор на моят протест (б.р. за преиграване на 5-та партия).

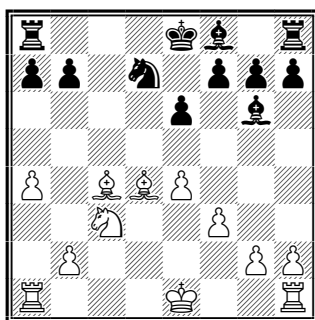
Партия 6 - Мачът продължава!

Партия 6 - 2006.10.02
Веселин Топалов (2813) 1/2
Владимир Крамник (2743) 1/2



С ръкоستيكане започна и шестата партия!

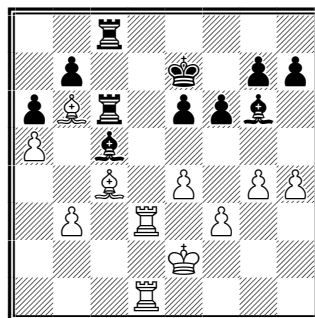
Поради неявяването на Крамник в 5-тата партия и след голям скандал, президентът на ФИДЕ Кирсан Илюмжинов, изпълняващ в момента и ролята на Апелативен комитет, след консултации със специалисти по право, взе решение за запазване на служебната победа за Топалов в 5-та партия. Така резултатът е 3-2 за Крамник. Сигурно до последно не е било ясно, дали тази 6-та партия ще започне. **1.d4 d5 2.c4 c6** Отново славянска защита. Крамник явно доста се е подготвил и не предприема нищо, за да изненада Топалов. С такъв резултат (2-1 *Служебна победа за Топалов) това е напълно логично, още повече че явно се е надявал да бъде отменен служебният резултат. **3.Kf3 Kf6 4.Kc3 dxc4 5.a4 Of5 6.Ke5** Очакван вариант. В първата си партия с белите Веско избра **6.e3. e6** Другото популярно продължение е **6...Kbd7. 7.f3 c5** Рядък вариант. [Най-често в тази система се играе **7...Ob4 8.e4 Oxe4 9.fxe4 Kxe4 10.Od2 Dxd4 11.Kxe4 Dxe4+ 12.De2** но фигура повече в ръцете на Топалов може да стане много опасно...] **8.e4 Og6**



13.Oxc4

9.Oe3 cxd4 10.Dxd4 Dxd4 11.Oxd4 Дамите са разменени - любимия вариант за Крамник. **Kfd7 12.Kxd7 Kxd7 13.Oxc4** След само 13 хода, вече са разменени дамите, позицията е с открити линии и най-вероятно ще бъдат сменени топете (поне по един топ). (диагр.)

13...a6 14.Це2 Топалов предвижда прехода в ендшпил и задържа царя си в центъра. Това е безопасно, поради пасивната защита на Крамник. **Tg8** Интересна идея! Крамник просто защитава **g7** и освобождава офицера си. **15.Thd1 Tc8** Белите имат малко преимущество (предимно териториално) и малко по-активни фигури, както и преимущество в развитието. Въпреки всичко, черните нямат слабости и само въпрос на време е да се изравни играта. **16.b3!?** Топалов избира интересна идея - прикрива 'c' вертикала! **Oc5 17.a5** фиксира пешката на **b7**, отнема полето за коня и създава пункт на **b6**. **Це7** Черните вече са завършили развитие. Единствена им слабост - **b6**, е добре защитена. **18.Ka4 Ob4 19.Kb6** [Не помага **19.Kb2 Od6** с идеи: взимане на **h2** и **Ke5** и равенство.] **19...Kxb6 20.Oxb6** Позицията се опростява все повече. Топалов все още има малка инициатива, но няма никакви шансове за атака. Играта за черните е лесна, без някакво напрежение. **f6** Крамник отваря път за белополия си офицер, но пък дава възможност на белите да захванат линия **d**. По-сигурно изглежда **20...Oc5**. Изглежда че Крамник се опитва да предизвика нещо като атака и като знае стила на Веско, може да последва жертва на пешки за инициатива! Така Владимир спечели в първите 2 партии и



24.Tad1!

сега поставя нов капан. **21.Td3 Tc6 22.h4 Tgc8 23.g4** Крамник успява - предизвиква атака с пешките, а те не се връщат назад! **Oc5 24.Tad1!** Последно усложнение. Задължава черните да вземат на **b6** и белите активизират топа си, но размените намаляват шансовете за пълен успех. (диагр.)

24...Oxb6! [След **24...Oe8? 25.Od8+!** Цф8 **26.f4** белите получават силна атака.] **25.Td7+ Цf8 26.axb6 Txb6 27.T1d6** Белите нямат по-добро и си връщат жертвата. **Txd6 28.Txd6 Tc6** Най-простото! Черните не се борят за преимущество, но и белите нямат шансове за успех. **29.Txc6 bxc6 30.b4** [Към реми води **30.Oxe6 a5 31.h5 Oe8 32.Цd3 Це7 33.Og8 h6 34.Oh7 Of7 35.Цc3 Цd6 36.f4 c5 37.Og6 Og8 38.Of5 c4!** и белите нямат шансове за победа.] **30...e5 31.Oxa6** Най-кратката партия досега. Явно след скандала с прекъсването на мача и служебната загуба на Крамник и двамата предпочитат да не загубят и не рискуват. Разликата остава 1 точка! **1/2-1/2**

Партия 7 - Трета поредна партия Топалов е с белите

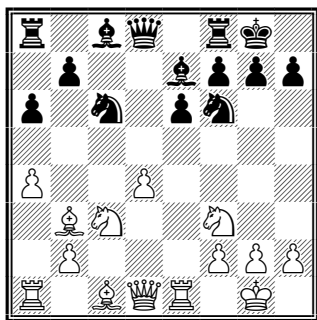
Партия 7 - 2006.10.04

Веселин Топалов (2813) 1/2

Владимир Крамник (2743) 1/2

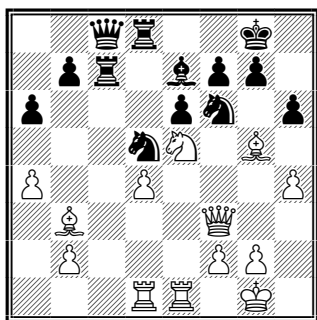
1.d4 d5 2.c4 c6 Поредна славянска защита. Благодарение на такива мачове се допринася много за изучаването на даден дебют. Така през 80-те години Карпов и Каспаров допринасят много за развитието на Испанска партия. **3.Kf3 Kf6 4.e3 e6** Така наречената "Велика Крамнишка стена" :-). **5.Od3** По-често е **5.Kc3**. Така белите преминават в дамски гамбит и Крамник приема. **6.Oxc4 c5 7.O-O a6 8.Ob3 cxd4** Крамник решава да размени, за да намали евентуалното напрежение.

[8...Kc6 9.Де2 cxd4 10.Td1 Oe7 11.Kc3 O-O дава възможност за леко преимущество за белите.]



12.a4!?

12...Od7 13.Ke5 Oe8 14.Oe3 Tc8 15.Tc1 Двете страни завършват развитие. Черните имат 2 силни пункта - b4 и d5, а белите - e5, които вече е зает от коня. Това дава инициатива за белите на царския фланг. **Kb4** Крамник също използва силните си полета! **16.Df3 Oc6 17.Dh3** Белите атакуват! При такъв открит център, атака в пешечно настъпление не е препоръчителна (засега!). Възможно е и дама на g3, но ходът в партията изглежда по-добър! **Od5** Задължава белите да разменят. **18.Kxd5 Kbx d5 19.Tcd1!** Както отбелязва коментатора на партията (гм Владимир Белов), размените са в полза на защитаващия се. **Tc7 20.Og5 Дс8 21.Df3** Белите се подготвят за пешечно настъпление, с цел ослабление на пешечната структура на черните. **Td8 22.h4 h6** (диагр.)



22...h6

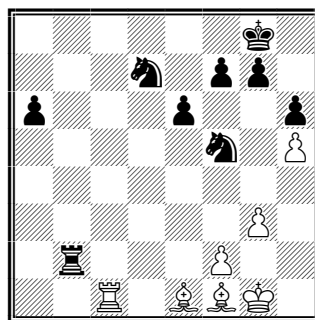
23.Oc1?! Този офицер става обект на атака!

[Огромно внимание заслужава варианта **23.Od2!? Ob4?!** **24.Oxb4 Kxb4 25.Kxf7 Txf7 26.Oxe6** със силна атака у белите. А всеки друг ход освен **23...Ob4**, дава време на белите за силна атака!]

23...Ob4 24.Tf1 Od6 Въпреки добрата си структура, черните нямат контраатака. [24...Kc3 25.Oxh6!? Kxd1 26.Txd1 Kd5! 27.Дг3 f6 28.Kd3 с взаимни шансове.]

25.g3!? Заслужава внимание **25.g4!?** с атака за белите. Може би Топалов се отказва от излишни рискове и решава да премине в ендшпил. **b6 26.Де2** Последна възможност за 'g4'. **Ke7 27.Tfe1 Oxe5 28.dxe5 Txd1 29.Дxd1 Kfd5 30.Od2 Tc5 31.Дg4 Kf5** Въпреки двата си офицера, позицията е реми. Черните нямат слабости, владеят откритата линия, а белите не могат да създадат силна атака, защото фигурите намаляха. **32.Де4 b5 33.h5** Може би не най-доброто!?

Заслужава внимание подминаването с 'a4-a5'. **bxa4 34.Дxa4 Tb5 35.Tc1 Db7 36.Oc2 Kb6!** [Уловка: **36...Txb2? 37.Oxf5 exf5 38.Де8+ Цh7 39.Tc8** и черните губят.] **37.Дg4 Txb2 38.Oe4 Dd7 39.Oe1 Kd5** Белите жертват пешка за инициатива. Въпреки всичко, Крамник се защитава точно и не изпуска позицията нито за миг. **40.Od3 Kb4! 41.Of1 Kd3** Правилно, черните атакуват една след друга слабостите на съперника и печелят материал. Сега белите са принудени да разменят...



43...Kxd7

42.Dd1 Kxe5 43.Дxd7 Kxd7 (диагр.)

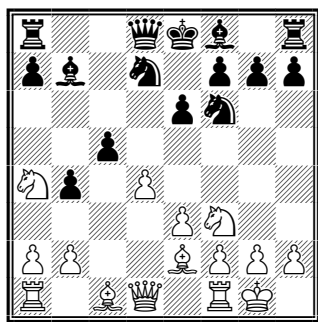
44.Tc8+! Поради далекобойността на офицерите, Топалов решава да не взема пешката от 'a' и да атакува по 7-мия хоризонтал. **Цh7 45.Tc7! Tb1 46.Txd7 Txe1 47.Txf7 a5 48.Цg2 Цg8 49.Ta7** Позицията е чисто реми, дори черните да загубят крайната си пешка. **Te5! 50.g4 Kd6 51.Od3 Цf8 52.Og6 Td5 53.f3 e5 54.Цf2 Td2+ 55.Цe1 Td5 56.Цe2** Остава малко... **Tb5 57.Td7 Td5 58.Ta7 Tb5 59.Od3 Td5 60.Og6** Резултатът остава с 1 точка в полза на Крамник (4-3). Три последователни партии с белите не помогнаха на Топалов да спечели точка от игра. Силен психологически превес за Крамник!) **1/2-1/2**

Същият ден излезе писмо до медиите от Силвио Данаилов, което дава статистика, че средно 78% от ходовете на Крамник съвпадат с първа линия на Fritz! Добре е, че то не получи достатъчен интерес и мачът продължи...

Партия 8 - Победа за Топалов! Равенство в мача

Партия 8 - 2006.10.05
Владимир Крамник (2743) 0
Веселин Топалов (2813) 1

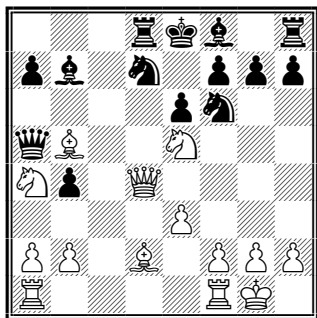
1.d4 d5 2.c4 c6 Отново славянска защита, но този път Топалов е с черните. **3.Kf3 Kf6 4.Кс3 е6 5.e3 Kbd7 6.Od3 dxc4 7.Oxc4 b5** Повторение на варианта от 4-та партия от мача, но с разменени цветове. Сега Крамник избира различно продължение. В другата партия Топалов продължи **8.Od3. 8.Oe2 Ob7 9.O-O** Крамник рокира и вече се готви за атака. **b4** Топалов отново избира по-малко известно продължение!



10...c5!?

11.dxc5! Крамник приема предизвикателството! **Kxc5! 12.Ob5+** [Не дава много **12.Kxc5 Oxc5 13.Да4+ Cf8 14.Td1 Db6 15.Ke5 Od5** [[или **15...Цg8**]] **12...Kcd7 13.Ke5 Дс7 14.Дд4** [Друг вариант е **14.f4!? Td8! 15.Od2 Od6 16.Tc1 Db8 17.Kc6 Oxc6 18.Oxc6** с преимущество за белите.] **14...Td8!** Топалов играе този ход на момента. Остава "висяща" пешка на а7, но това явно е пресмятано предварително. Взимането изглежда доста опасно! **15.Od2**

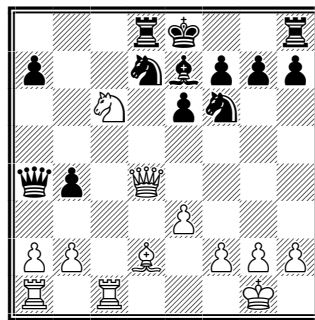
[**15.Дха7 Od6 16.f4!** [[**16.Kxd7? Oхh2+ 17.Цh1 Oхg2+ 18.Цхg2 Дха7** и белите остават в загубена позиция, заради открития си цар.]] **16...O-O** с отлична игра за черните и даже преимущество в развитието и солидна пешечна структура.]



15...Da5!

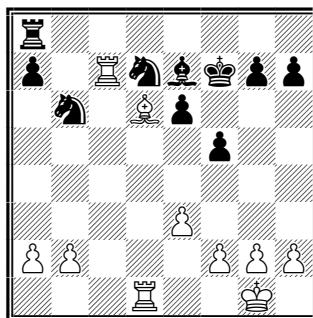
[**15.Kxd7 Kxd7 16.Дха7 Od6** с инициатива за черните!] **15...Да5!** Новинка, точно на място! Нещо като 3 в едно: защитава пешката на а7 и по-важното - атакува офицера от b5 (печели темпо!) и не дава темпо на белите за заемане на откритата линия 'c'. (диагр.)

16.Oc6 Единствено! Топалов избира варианти, в които той може да избира различни продължения, а със своите ходове принуждава противника да прави единствени ходове. Наистина това е към което всеки шахматист трябва да се стреми - противникът да няма избор! **Oe7!** Ход, точно като по Fritz. Явно домашния анализ е отличен и Веско успява да изненада Крамник! **17.Tfc1** [Възможен е преход в ендшпил, но явно Крамник не го намира достатъчно надежден: **17.b3 O-O 18.Oxd7 Kxd7 19.Kxd7 e5! 20.Дхе5 Дхе5 21.Kхе5 Txd2** и тежка позиция за ендшпила с два коня (единият много лошо разположен!) срещу двойка офицери в откритата позиция, със завладян вертикал за черните и присъствие на 2-я хоризонтал!]



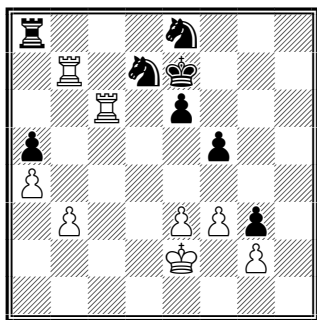
18...Dxa4

17...Oxc6! [**17...O-O?! 18.Kc4 Дс7 19.Oxb7 Kc5! 20.Де5 Дхе5 21.Kхе5 Kxb7** с инициатива за белите.] **18.Kxc6 Дха4** (диагр.) Сега пред Крамник има няколко алтернативи - да вземе качество (което се случва в партията) или първо предварителното 'b3' или ... **19.Kxd8** [...или да пожертва фигура: **19.Kхе7 Цхе7 20.b3 Db5 21.Oxb4+ Це8 22.Td1!** с неясна игра.] **19...Oxd8 20.Дxb4?!** Още един кръстопът пред Крамник. Да премине ли в неговия любим ендшпил или да запази дамата си? Както Топалов правилно е очаквал, Владимир се решава на ендшпил с топ и пешка за два коня! **Дxb4 21.Oxb4 Kd5 22.Od6 f5!** за пореден път в тази партия - много силен ход! Както гм Владимир Белов отбелязва - две в едно - възпрепятства е3-е4 и освобождава поле за царя (f7). **23.Tc8 K5b6 24.Tc6 Oe7 25.Td1!** Топалов играе сравнително бързо и Крамник се ориентира правилно - играе просто и силно - завършва развитие и на последната си фигура. **Цf7 26.Tc7 Та8!** Тук компютърните програми предлагат размяна на топовете с Тс8?, което оставя шансове за победа само за белите. Още един отличен ход за Веско. (диагр.)



26...Ta8!

27.Tb7 Ce8 28.Oxe7 Цхе7 29.Tc1 a5 Планът на черните - отместване на пешките от 7-я хоризонтал и активизиране на конете. Планът на белите - най-добро изглежда 'f3' с последващо 'e4', което може да се осъществи както няколко хода назад, така и няколко хода напред. Крамник избира друг план. **30.Tc6 Kd5 31.h4?!** Може би не най-добрия ход. Пробивът с 'g5' едва ли може да се предотврати. Все още е възможно идеята за 'f3' и 'e4', разбира се след придвижването на царя до e2. [31.Цf1 g5 32.Це2 h5 33.f3 с още игра.] **31...h6 32.a4?!** Блокира черната пешка и при евентуално отместване на черния топ и вземане на черната пешка, бялата пешка 'a' е по-близо до последния хоризонтал. Но това пък отслабва много другата пешка и става невъзможно настъплението на дамския фланг. **g5 33.hxg5 hxg5 34.Цf1 g4! 35.Це2 K5f6 36.b3?!** Още една малка грешка в трудна за белите позиция. Черните са свързани, но техният план е ясен. Белите могат само да поддържат свързката, за да не позволяват на черните да се освободят. **Ke8!** Както в предните партии -



37...g3!

след всеки слаб ход, следва най-добрият отговор, за да "накаже" противника. Оригинална маневра с коня! **37.f3** Този ход предлага и Fritz 9 при 17 хода дълбочина на варианта, но това се оказва и грешката на белите. Въпреки всичко, едва ли има много варианти в тази трудна позиция... **g3!** Силен ход! (диагр.)

38.Tc1 Kef6 Белите са като парализирани и нямат какво да направят. Явно Крамник, усещайки това, се опитва да шурмува... **39.f4 Цd6** След толкова време свързка, най-сетне черните коне са развързани! Оттук нататък едва ли може да бъде спасена позицията на Крамник, както самият той също вижда... **40.Цf3 Kd5! 41.Цхg3?** Позицията на Владимир рухва и той опитва да се запаси максимално с материал.

[Най-устойчиво изглежда 41.Tb5 K7f6 42.Tcc5 но също губи във варианта Th8! 43.Txa5 Th1 44.Tc4! Tf1+

[[45.Цхg3 Ke4+ и явно белите трябва да пожертват топа си, което ги оставя в безнадеждна позиция: 46.Txe4 fxe4 47.Ta6+ Ce7 48.Ta7+ Цf6]]

[[45.Це2 Tf2+ 46.Це1 [[46.Цd3 Kg4 47.Ta6+ Ce7 48.a5 Kgxе3 49.Ta7+ Цf6 50.Tc8 Txf4! 51.a6 Kxg2 с победа за черните.]]] 46...Kxe3 и белите са разгромени. 47.Ta6+ Ce7 48.Ta7+ Kd7 49.Tcc7 Kxg2+ 50.Цd1 Kxf4 51.Txd7+ Цf6 52.Tg7 g2]]

41...Kc5 42.Tg7 Tb8 43.Ta7 Tg8+! 44.Цf3 [44.Цh2 Kxe3 45.Tc3 Tхg2+ 46.Цh3 Te2 47.Txa5 Ke4 (подготвя мат!) 48.Ta6+ Цd5! 49.Td3+ Цc5 50.Txe6 Kf2+ 51.Цg3 Kxd3 52.Цf3 Kc1 53.Txe3 Txe3+ 54.Цхе3 Kxb3] **44...Ke4 45.Ta6+ Ce7 46.Txa5 Tg3+ 47.Це2 Txe3+ 48.Цf1 Txb3 49.Ta7+ Цf6 50.Ta8 Kxf4 51.Ta1 Tb2 52.a5** Позволява мат в 5 хода! **Tf2+** След като устоя на натиска на Топалов в три поредни партии с черните фигури, може би Крамник се е поуспокоил и точно това не е трябвало да прави. Изглежда, че във всяка партия той търси преход в ендшпил, разбирайки отлично, че Топалов е много силен в сложни позиции. Само че този път това не бе в негова полза, както самият той призна след края на партията! Резултатът е равен - 4-4! **0-1**

Из пресконференцията на Крамник:

Това (загубата – бел.ред.) дали се дължи на задоволството от постигнатите равенства с черните?

(Крамник) *Не вярвам, че загубих заради задоволство. Напротив – днес играх агресивно и се опитах да победя. Но играта се разви неуспешно – опонента беше късметлия да види, че неговите фигури са поставени на правилните места точно когато трябва. Позицията му не се ослаби нито за момент, което си е истинско чудо. Поувлякох се и влязох в неизгоден за мен ендшпил. За капак на всичко се защитих по най-ужасния начин. Мислех, че позицията е равна, но това не се оказа толкова просто. След 37...g3 видях, че няма никакви шансове за Белите.*

Из пресконференцията на Топалов:

Не мислите ли, че мача се развива по нестандартен начин: когато атакувате - губите, същото става и с Крамник, когато инициативата е в негови ръце...

(Топалов) *Не мисля, че инициативата в днешната партия беше в ръцете на Владимир. Спечелих две фигури за топ – след което само черните могат да бъдат по-добре. Мисля, че и Владимир не е усетил някакво превъзходство над мен – и двамата се впуснахме в решителна битка, и... получи се.*

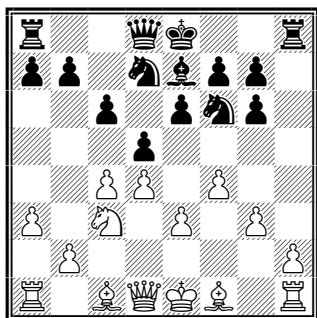
Какви са плановете Ви за следващата игра: ще поддържате напрежението у Крамник за да спечелите накрая, или ще играете тайбрек?

(Топалов) *Каквото стане. Резултата е важен наистина, но аз пристигнах в Елиста не за да спечеля мача, а да покажа шампионска игра. Хората трябва да се наслаждават на партиите, иначе за какво сме дошли тук?*

Партия 9 - Втора поредна победа за Топалов!

Партия 9 - 2006.10.07
 Веселин Топалов (2813) 1
 Владимир Крамник (2743) 0

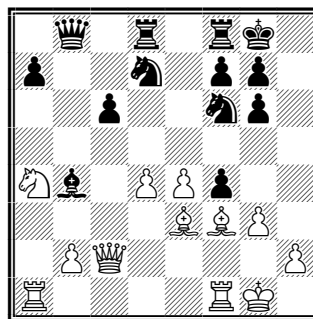
1.d4 d5 2.c4 c6 За пети път с черните фигури, Крамник играе същия дебют - Славянска защита. До този момент с абсолютен успех. **3.Kf3 Kf6 4.e3** За разлика от 6-тата партия в мача, тук Топалов не развива коня от дамския фланг. Предизвиква **Of5** или **Og4**. **Of5 5.Kc3 e6 6.Kh4 Og6 7.Kxg6 hxg6 8.a3!? Kbd7 9.g3** Обикновено този ход се играе на предния ход! Сега този ход се явява новинка, но без изменения в плановете на съперниците. След следващия ход на Веселин, плановете на черните в този дебют отпадат и трябва да се измисли вариант на дъската... **Oe7 10.f4!?** (диагр.) Новинка! Обикновено плановете в този дебют са свързани с контраудар 'e5', което



10.f4!?

10...dxc4 11.Oxc4 O-O?! Крамник решава да не издава плановете си и да рокира. Това се явява малка грешка и белите захващат инициативата. [Добър план е **11...Kb6 12.Oe2 c5**] **12.e4!** На всеки съмнителен (слаб) ход трябва да последва най-силния отговор! Топалов прави точно това. **b5?!** Този ход се явява поредна и то НЕ малка грешка - грешен план!!! Дава силна позиция за белите с двойка офицери! Самият Крамник казва за този си ход: "просто не можам да намеря по-добро"! [Все още по-добро е **12...Kb6 13.Oe2 c5**] **13.Oe2 b4?!** Това е бил замисъл на Крамник, но това се явява поредна неточност. Все пак все още нищо не е окончателно загубено. **14.axb4 Oxb4 15.Of3 Db6?** А това е голяма грешка. Както бе споменато вече - грешен план! [Заслужава внимание **15...c5** (на което Крамник се е опасявал от) **16.e5** (и тук той е пропуснал силата на) **cxd4! 17.Dxd4 Kd5 18.Oxd5 Oc5** и за пешката белите не могат да рокират, което ги оставя под атака. Явно бягството на Крамник от усложнения срещу Топалов, го подлага на силен натиск и затова получава по-лоши

позиции.] **16.O-O! e5** Крамник се опитва да използва същия контраудар, който се използва в основните варианти на този дебют. Явно това е била грешката му - опитвал се е да се придържа към идеите на този дебют, което Топалов е предотвратил с 10-я си ход. **17.Oe3 Tad8** На пресконференцията Крамник намери сили и си призна, че след 17-я ход: "продължих да се съпротивлявам, защото ми бе неудобно да се предам толкова рано". Това означава, че Владимир вече е бил психически загубил! При такъв факт, едва ли може някой да спаси партия срещу Топалов, в такава



19...exf4?!

позиция. [На **17...exd4** следва **18.Ka4! Db5 19.Oxd4**] **18.Ka4 Db8 19.Dc2 exf4?!** (диагр.) Последният момент, в който Крамник може да се противопостави. Както той си призна, след 17-я ход той вече е смятал позицията си незащитима, така че психическата тежест си казва думата...

[Повече шансове за борба оставя **19...exd4!?** **20.Oxd4 Kb6** с няколко варианта:

[[**21.Of2 21...Td2 22.Dxc6 Tc8 23.Db5 Kxa4** с остра борба.]]

[[**21.Oc5 Td2 22.Dc1** [[[**22.Db3 Oxc5+ 23.Kxc5 Kbd7**]]] **22...Kxa4 23.Oxf8 Cxf8 24.Txa4 Db5!** със заплаха **Kxe4.**]]

[[**21.Tfd1 Kxa4 22.Txa4 c5 23.Oe3** с още борба.]]

20.Oxf4! Db7 21.Tad1 Tfe8 22.Og5 Заплаха **e4-e5.**

Oe7 23.Cfh1 Така наречените профилактични ходове. Подготвя евентуален пробив 'd4-d5' по някое време, за да нямат черните темпо със шах. **Kh7 24.Oe3** [Възможно е **24.Oxe7 Txe7 25.e5 Tc8 26.Tc1**, но Топалов запазва максимално количество фигури. Черните са толкова стеснени, че нямат никаква контраигра.] **24...Og5 25.Og1 Khf8 26.h4 Oe7 27.e5 Kb8** Черните са в глуха защита. Топалов играе бързо, което не му позволява да играе най-силните ходове, но това не е необходимо. Черните нямат никаква контраигра (позиция "мечта")! **28.Kc3 Ob4 29.Dg2!** Крамник няма много време и с бързата си игра, Веско го притиска още повече. Идеята на коня на черните е ясна - **Kf6-h7-f8-e6**. Сега Топалов поставя уловка и Крамник трябва да избере друг план (а няма много време до контролата...). **Дс8**

[На стария план следва: **29...Ke6? 30.d5! cxd5** [[**30...Oxc3 31.bxc3 cxd5 32.c4** и **33.cxd5.**]] **31.Kxd5 Db5 32.Oe2 Da5** и дамата на черните е изолирана,

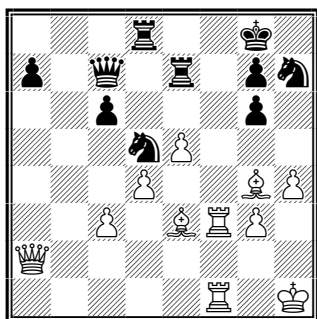
Партия 10 - Решителния "подарък"!

Партия 10 - 2006.10.08

Владимир Крамник (2743) 1

Веселин Топалов (2813) 0

белите заплашват Oc4 и Дf3, с решаваща атака.] **30.Tc1** Отново свързва дамата. Под натиска на времето (15 минути за 10-ина хода), Крамник сменя коня, което е решаваща грешка. **Охс3?! 31.bxc3 Ке6 32.Og4 Дс7 33.Tcd1 Kd7 34.Да2 Kb6 35.Tf3 Kf8?** Грешка. Сега черните губят веднага. [Заслужава внимание 35...c5! 36.d5 Kf8 37.d6 Дb7 38.Tdf1 Txe5 39.Дxf7+ Дxf7 40.Txf7 Kd5! и белите трябва да се потрудат още малко, за да спечелят. 41.Oxc5!? Kf6 42.Od4 Kxg4 43.Te7! Txe7 44.dxe7 Тс8 45.exf8=Д+] **36.Tdf1 Te7 37.Oe3 Kh7 38.Txf7 Kd5 39.T7f3**



Крайната позиция!

За първи път (днес), пресконференцията на Топалов, имаше по-голям интерес от тази на Крамник. Първи влиза Крамник, както обикновено.

Казват, че посоката на мача следва правилото: колкото по-добре играе единия, толкова по-лошо играе другия. Последните партии го потвърждават. Какво става?

(Крамник) Нямам идея. Да се надяваме, че е временно... Трудно е да се играе в позиция като днешната. Новинката се оказва много силна, поне за една партия... След дебюта, продължих да се съпротивлявам, защото ми бе неудобно да се предам толкова рано, но партията беше решена на 17-и ход... Ако успее да се справя с дебютните проблеми, всичко ще е наред.

Не се ли чувствате отчаян?

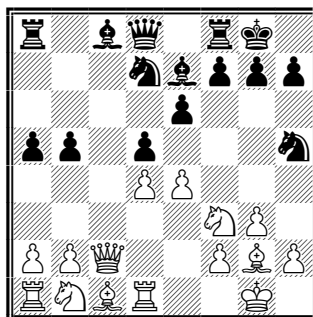
(Крамник) Не. Защо да бъда отчаян? Все пак, преди 2 партии, Топалов бе в същото положение. Бях в по-лоша ситуация срещу Леко, преди 2 години, със само 1 партия до края...

Из пресконференцията на Топалов:

Веселин, мислите ли, че мачът завърши след 2-те ви победи?

(Топалов) Не, не мисля така. Владимир ще има 2 пъти белите. Не трябва да забравяме, че той се възстанови от идентична ситуация срещу Леко. Трябва да продължи да играе както преди - няма място за удовлетвореност.

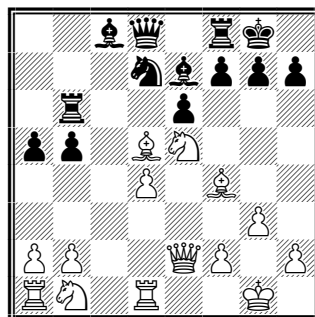
1.d4 Kf6 2.c4 e6 3.Kf3 d5 4.g3 Отново Каталонско начало. **Ob4+ 5.Od2 Oe7 6.Og2 O-O 7.O-O c6 8.Of4 Kbd7** [В партията си срещу Крамник, през 2005г. в Дортмунд, Топалов избра 8...b6 9.Kc3 Oa6 10.cxd5 cxd5 11.Tc1 Kc6 12.Kxd5 Дxd5 13.Ke5, което водеше до равенство. Но тогава Топалов жертва качество и загуби. Kxd4 14.Oxd5 Kxe2+ 15.Дхе2 Oxe2 16.Oxa8 Txa8? Жертва качество. [[По-силно е 16...Oxf1! 17.Tc7 с малка инициатива за белите.]] **9.Дс2 а5!?** Рядък вариант. Най-често се играе 'b6' и 'Kh5'. **10.Td1 Kh5 11.Oc1!?** Възможно е отстъпването на e3, но този ход дава възможност за b3 и Ob2.



13.e4!

13...dxe4 14.Дхе4 Tb8 [По-слабо е 14...Ta7 защото след 15.Де2 пешката на b5 е атакувана и трябва да се жертва или да се губи темпо за защитата й.]

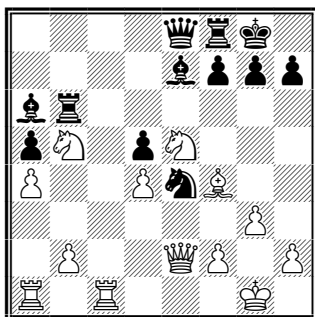
15.Де2 Khf6 16.Of4



18.Oxd5!

[Заслужава внимание 16.Ke5!? Ob7 17.Oxb7 Txb7 18.Kc6 Де8 19.Kc3 с инициатива за белите.] **16...Tb6 17.Ke5 Kd5 18.Oxd5!** Взимане, преди черните да защитят коня си с Ob7! Получава се позиция с пешечна структура в стила на Крамник. Белите имат лек, но постоянен превес. (диагр.)

18...exd5 19.Kc3 Kf6 Материалното равновесие е невъзможно да бъде запазено. [Заслужава внимание варианта 19...Kxe5 20.dxe5 d4!? 21.Oe3 dxe3 22.Txd8 exf2+ 23.Дxf2 Oxd8 с двойка офицери и ослабена по-



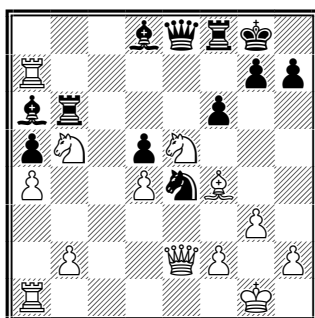
22...Де8

23.Тс7?! Има по-добри варианти за белите, но по този начин Крамник оказва силно психологическо въздействие над Топалов.

[Най-силно изглежда 23.f3!? Kd6 24.Дд2 Oxb5 25.axb5 Kxb5 [[25...Тxb5 26.Тха5 също със силна атака за белите.]] 26.Тха5 с преимущество за белите.]

[Не е достатъчно 23.Тс2 (Защитава пешката на b2.) Kd6 24.Kxd6 Oxd6 25.Дf3 Oxe5 26.Oxe5 Oc4 и разноцветните офицери навеждат мисли за реми.]

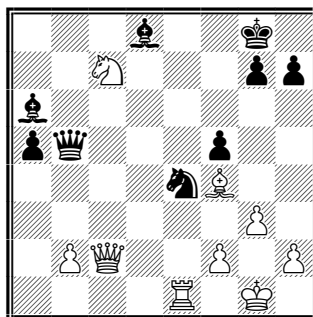
23...Od8! 24.Та7 Точно в това се изразява идеята на Крамник. С такъв активен топ по 7-я хоризонтал, след размяна на дамите, белите имат постоянна инициатива, което не е по вкуса на Топалов. [Интересен вариант е 24.Td7!? Kf6!? (нищо по-добро не се вижда...)] 25.Ta7 Oxb5 26.axb5 Тxb5!? с малка инициатива за белите.] **24...f6??** (диагр.) Огромна грешка!!! Сега всичко е форсирано, без много варианти.[Връщането на пешката дава достатъчно шансове за реми за черните: 24...Oxb5! 25.axb5 Дxb5 26.Дxb5 Тxb5 27.Та2! с постоянна инициатива за белите, поради слабата пешка по 'а' вертикала и по-активния топ по 7-ма линия.]



24...f6??

25.Kd7! Най-доброто след грешката на Топалов! Друго добро продължение за белите е 25.Дg4!? **25...Тf7 26.Kxb6 Тха7 27.Kxd5 Тd7 28.Kdc3** Белите са вече с 2 пешки преднина... **Тxd4** [28...Te7!? 29.Дс4+ Цh8 30.Kd5 Дf7 31.b3 също с решаващо преимущество за белите.] **29.Te1 f5 30.Дс2** Крамник се отказва от печалбата на фигура, заради възможните усложнения и малкото оставащо му време до контролата. Както казва на пресконференцията след партията: "Опитах да спечеля без никакъв риск!". **Тb4 31.Kd5** Също достатъчно за печалба. Предизвиква

зиция на белия цар, което дава шансове на атака за черните, точно в стила на Топалов.] **20.Kxb5 Oa6 21.a4 Ke4!?** [Варианта 21...Де8 22.Od2 Oxb5 23.axb5 Дxb5 24.Дxb5 Тxb5 изглежда по-слаб за черните, от изиграното в партията.] **22.Tdc1 Де8** (диагр.)



33.Кс7

38.Тхе4!? (тук е възможно и спокойното Oe3) fxe4 39.Дс6+ Цf5 40.Дха6] **34.Дd1!?** Форсира размени и запазва пешките на дамския фланг! [Възможно е и 34.Дxc4+ Oxc4 35.Ta1 Of6 36.Тха5 Oxb2 37.Тxf5 с печалба за белите.] **34...Oxc7 35.Дd7 h6 36.Дxc7 Дb4** [Заслужава внимание запазването на дамите, което в оставащите 5-6 хода при съвсем малко време, дава малко повече надежди. 36...Дd4 37.Дс2 Ob7 38.Td1 Дb6 39.Oe3 Дb4] **37.Дb8+** Тук Топалов продължава още няколко хода, сякаш по инерция... **Дxb8 38.Oxb8 Kd2 39.Ta1 g5 40.f4 Kb3 41.Ta3 Oc4 42.Oc7 g4 43.Oxa5** Победа за Крамник и равен резултат - 5-5! Владимир може да се чувства много щастлив след грубата грешка на Топалов. Сега напрежението малко поспада и може спокойно да се каже, че Крамник взима психологическо предимство над Веско. **1-0**

Из пресконференцията на Крамник: **Какво почувствахте, когато Веселин изигра 24...f6?**

(Крамник) Ще бъде честен, този ход бе голяма изненада. Бях поразен: имах Дg4 и Kd7 - какво да избира? Защо Веселин игра този ход? Напрежението бе високо и той също прави грешки. Вчера аз направих подарък на Веселин, днес ролите се размениха. Обективно, позицията би трябвало да е реми - черните удържат, ако играят точно. Пресмятах дълги варианти, а този ход f6 дойде като откритие. Първо се опитах да намеря някаква уловка. Не намерих нищо шокиращо и продължих с 25.Kd7.

Из пресконференцията на Топалов: **Веселин, можете ли да обясните 24...f6?**

(Топалов) Просто груба грешка. Имаше толкова много фигури на дъската. Наистина, просто грешка по невнимание.

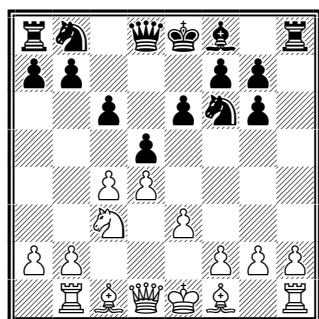
Имаше ли подценяване на противника от ваша страна?

(Топалов) Прецених, че 24...f6 е по-сложен ход в сравнение с взимането на b5. След 24...Oxb5, белите имат определен натиск в ендшпила. Погледнах часовника и видях че на противника ми остава по-малко време и реших да играя най-острия ход.

Партия 11 - Ще има ли поредна силна новинка?

Партия 11 - 2006.10.10
Веселин Топалов (2813) 1/2
Владимир Крамник (2743) 1/2

1.d4 d5 2.c4 c6 Всички партии с черните Крамник изигра в славянска партия! **3.Kf3 Kf6 4.e3 Of5 5.Kc3 e6 6.Kh4 Og6 7.Kxg6 hxg6** Повторение на 9-та партия, в която Топалов с новинка успя да разгроми Крамник. Дали повторението на този дебют, не е с психологическа цел? **8.Tb1!?** Новинка! Отново



8.Tb1

8...Kbd7 Тук е възможно развитието на офицера на d6, което по-късно дава основание на Топалов да започне атака на дамския фланг. [8...Od6 9.h3 Kbd7 10.c5 Oc7 11.b4 e5 с отлична игра за черните с преимущество в развитието.] **9.c5** В същия стил! Закрива центъра и се подготвя за пешечно настъпление. Не позволява развитието на офицера на активна позиция! **a5** Крамник се опитва поне да забави b2-b4 и да открие линия за топа си. По-нататък в партията, това се оказва много полезно. **10.a3 e5** Типичният контраудар в центъра при пешечно настъпление на единия от фланговете. **11.b4!?** Предвид офицера на f8, Топалов вижда, че атаката в центъра не е толкова опасна и затова повишава напрежението на дамския фланг! **axb4 12.axb4 Дс7 13.f4!?** **exf4**

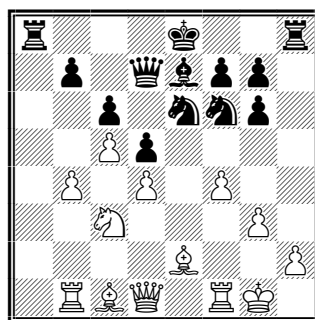
[Заслужава внимание 13...Kh5! (със заплахата Kg3) [[14.dxe5 Kg3 15.hxg3 Txb1 16.e4 dxe4 17.Kxe4 със сложна борба.]

[[14.Dg4?! Oe7! (запахата Kg3) 15.Dh3!?!]]

[[14.Df3!?! Oe7 (запахата Kg3) 15.g4!?! и дамата пази топа на h1. Oh4+ 16.Цd1 exd4 17.exd4 Khf6 18.Od3 със сложна борба.]]

14.exf4 Интересна картинка - Топалов има развита само 1 фигура - коня на c3 от общо 14 хода!!! Наистина не всеки би си позволил това, особено в мач за световната титла (и може би не срещу всеки съперник!). **Oe7** Тук също Kh5 заслужава внимание. Видно

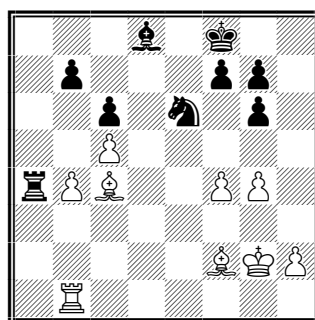
е че Крамник бяга от усложнения срещу Топалов! **15.Oe2 Kf8!?** Черните маневрират с коня си, за да го активизират. Белите изостават в развитието и затова пробива b4-b5 не е толкова опасен. **16.O-O Ke6**



17...Dd7!

17.g3 Подготвя f4-f5. **Dd7!** (диагр.) Ход, от типа три в едно! 1.Предотвратява f4-f5; 2.Предотвратява b4-b5; 3.Подготвя Ke4. [Предотвратява f4-f5 във варианта: 18.f5? gxf5 19.Txf5 Kxd4!] [Предотвратява b4-b5 във варианта: 18.b5? Kxc5! 19.dxc5 Oxc5+ с последващо дама на h3!]

18.Dd3 Ke4 Предизвиква размени! Отново се преминава в ендшпил. **19.Kxe4 dxe4 20.Dxe4 Dxd4+ 21.Dxd4 Kxd4 22.Oc4** Белите имат леко предимство поради двойката офицери, но това не е достатъчно за победа. **O-O** Това, че Топалов до 14-я си ход бе развил само 1 фигура позволява на Крамник да направи рокада чак на 22 ход! Партия, в която и двамата показват отлична техника, дори противно на някои дебютни принципи!!! **23.Цg2 Ta4** По-добро изглежда Of6 или Td8 с идея презащитаване на коня от d4. Крамник създава заплахата Oxc5. **24.Td1 Td8 25.Oe3 Of6** [Повече инициатива за белите дава варианта 25...Kc2 26.Txd8+ Oxd8 27.Of2 Kxb4 [[27...Txb4??



28...Oxd8

28.Ob3! и на отстъпление на коня се печели топа с открит шах, а в противен случай се губи коня!]] 28.Ob3 [[28.Td1 Of6 29.Td7 Kd5 30.Oxd5 cxd5]] 28...Ta7 29.Oxf7+ Цxf7 30.Txb4] **26.g4 Цf8 27.Of2!** Запахата g4-g5. Сега черните са длъжни да отместят коня си. **Ke6** Възможно е и Kb5. **28.Txd8+ Oxd8** (диагр.)

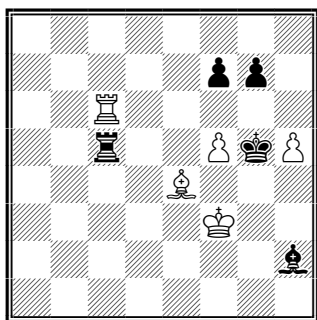
29.f5? Слаб ход, изпускащ цялото предимство на белите. [29.Oxe6 fxe6 30.h4 Of6 31.Tb3 и белите са с приятна позиция.] **29...gxf5 30.gxf5 Kf4+ 31.Цf3 Kh5!** Отивайки на f6, Крамник не позволява на белите да разменят офицера за коня във варианта Kd5. **32.Tb3 Oc7 33.h4** Възможно е и Og3, но Веско все

още не иска да разменя. **Kf6 34.Od3 Kd7 35.Oe4?** Грешка, която дава преимущество на черните. Все пак партията не излиза извън границите на равенството. **Ke5+ 36.Цг2**

[36.Це3 Kg4+ 37.Цf3 Ke5+ и реми с повторение на ходовете.]

[36.Це2 Ta2+ 37.Цf1 Kg4 38.Og1 Kh2+ 39.Це1 Ta1+ 40.Цf2 Kg4+ 41.Цg2 Ta2+ 42.Цf1 Kh2+ с реми.]

36...Ta2 37.Ob1 Td2 38.Цf1 Kg4 39.Og1 Oh2! 40.Це1 Td5 [На 40...Tg2 следва 41.Od4 Oe5 42.Oe4!? Th2 43.Og1 Txh4 44.b5! Kf6 45.Of3 Tc4 46.Цd2 Kd5 47.Ta3 Tb4 48.b6 с най-много реми за черните.]



49.Txc6

49...Ta5 50.Tb6 Ta3+ 51.Цg2 Oc7 52.Tb7 Tc3 53.Цf2 Цxh5 54.Od5 f6 55.Це2 Цg4 56.Oe4 Цf4 57.Od3 Tc5 58.Tb4+ Цg3 59.Tc4 Te5+ 60.Te4 Ta5 61.Te3+ Цg2 62.Oe4+ Цh2 63.Tb3 Ta2+ 64.Цd3 Of4 65.Цc4 Te2 66.Цd5 Равен резултат - 5,5-5,5!

В последната партия Крамник е с белите! 1/2-1/2

Из пресконференцията на Крамник:

Много партии в мача се изиграха под мотото „Нека опонента да предложи реми!“ Защо така? **Никой не иска да отстъпи?**

Днес не мисля така. След дебютната позиция беше много затворена за изчисление, но Топалов имаше два офицера, които му гарантираха леко преимущество, тъй че беше нетактично от моя страна да предложа реми. След като белите направиха слабия ход 35.Oe4, можех да играя за победа без абсолютно никакъв риск, така че Топалов вече не можеше да предложи реми по същата причина. Така че, по мое мнение, по време на цялата партия не можеше да бъде предложено реми.

Разбирате ли? Няма много случаи за предлагане на реми в този мач; не е заради психологията, адреналина и т.н.

Владимир, запазвате благоприятие в действията ви от началото на „Тойлетгейт“. Днес обаче, видяхме едно Ваше доста спорно писмо, бранещо интересите Ви. Каква е причината да

напишете това писмо?

Не виждам нищо нередно в това. Просто исках да напомня на всички моята позиция: Не приемам резултата от партия 5, както и моментния резултат 5.5-5.5. Беше важно да се знае, че ще отстоявам позициите си. Това не е за психологическа атака на съперника, и не искам да предизвиквам какъвто и да е скандал.

Владимир, ако не бяхте участник в мача, на кого бихте заложили – за Крамник или за Топалов?

(Усмивва се) Хъмм... Първо да не се забравя, че имам белите, а и да се знае, че всичко може да се случи в тези партии, тъй като всичко е поставено на летва. Добрите нерви и късмета са много важни. Резултата е труден за прогнозиране. Имам опит в подобни ситуации. Знаем какво да правя, но никой не може да гарантира нищо в подобна ситуация.

Каква е позицията Ви относно факта, че съдбата на титлата може да се реши в партии на ускорен или дори блиц шах?

Това не е толкова лошо, като се има предвид и това, че съдбата на титлата би могла да се реши и под масата!

Из пресконференцията на Топалов:

Веселин, разочарован ли сте от днешния резултат? Това беше последната Ви партия с белите...

Резултата си е наред. Разбира се, винаги искам да спечеля, но резултата е удобен. Нямах чак толкова голямо преимущество, че да си мисля сериозно за победа.

Ще играете последната си партия с черните...

Има почивен ден и ще се подготвя за партия 12. Радвам се е минах лесно на допинг теста! Ще започна да мисля за утрешната последна игра...

Веселин, как ще прекарате последния си почивен ден?

Ще мислим за стратегията в последната игра. И... не знам, мисля че ще дават футбол по телевизията (смях в залата)! В тази връзка, планирам да апелирам: няма NTV-Plus в моята квартира. Може би организаторите ще я инсталират – на мен не ми остава време (още една вълна от смях в залата)...

Веселин, мачът приближава своя край. Изненада ли ви с нещо играта на Крамник? Усетихте ли разлика от 70-точки е ЕЛО рейтинга?

Единственото нещо, което почувствах от загубите си срещу Крамник в Елиста беше, че загубих заради един единствен недогледан ход. Първите две партии, след това партия 10... Бях зле единствено в партия 3, във всички други игри имах инициативата и по-добри позиции. Нищо не ме изненада в играта на Крамник, а така също и аз не успях да го изненадам. Трудно е да се постигне – познаваме се от 17 години!

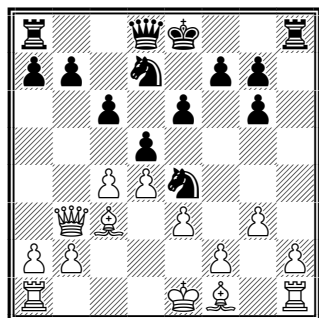
Партия 12 - Ще се стигне ли до тайбрек?

Партия 12 - 2006.10.12

Владимир Крамник (2743) 1/2

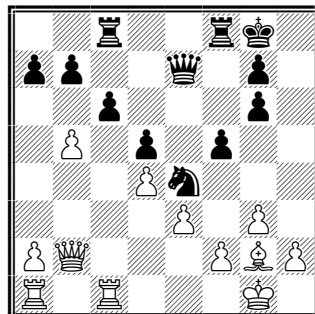
Веселин Топалов (2813) 1/2

1.d4 d5 2.c4 c6 Топалов избира славянска защита в решителната последна партия. **3.Kf3 Kf6 4.e3 Of5 5.Кс3 е6 6.Kh4 Og6 7.Кхg6 hxg6** Повторение от 9-а и 11-а партии, само че с разменени цветове - сега Топалов е с черните! **8.g3** Крамник избира спокойно продължение. **Kbd7 9.Od2 Ob4 10.Дб3** Определя позицията на офицера. Пешката на b7 е незащитена, така че Топалов няма голям избор, още повече, че има нещо наум! **Охс3 11.Охс3 Ке4!** Страхотен ход, в стила на Топалов!!! Жертва пешка за силна иници-



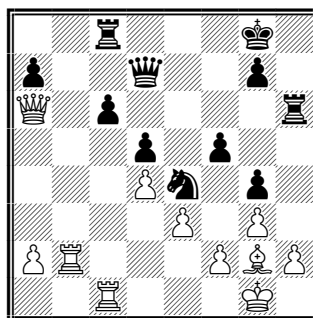
11...Ке4!

атива или размяна на коня за офицера, с равенство. (диагр.) **12.Og2** [12.Дхb7?! Тb8 [[13.Да6 Дf6 14.f4 Kxg3 15.hxg3 Txb1 с много сложна борба!]] [[13.Дха7? Дf6 14.f4 Kxg3 15.hxg3 Txb1 с атака за черните!]] [[13.Дхс6?? Тxb2! (и белите направо губят.) 14.схd5 (защитава офицера!)] Тb6! 15.Дс4 exd5 16.Дд3 Дf6 17.f4 Kxg3 с разгром!]] **12...Кхс3 13.Дхс3 f5!?** Топалов изгражда солидна стена. Много интересен коментар прави гм Владимир Белов, казвайки: "След Kf6 черните имат солидна позиция, но да оставим това на Лекко" :-). **14.O-O** Крамник избира план с атака на дамския фланг. Черните нямат достатъчно време, за да постигнат успешна атака по вертикал 'h'. Поне засега! Интересно е предлаганата голяма рокада от Fritz като първа линия!!! **Де7?!** Неузнаваем ход, който се оказва загуба на време. По-добре е Kf6, което рано или късно трябва да се играе и развитие на дамата на d7. **15.cxd5** Форсира 15...exd5, след което белите имат атака на пешечното малцинство, срещу пешката на с6. **exd5 16.b4** Крамник пристъпва към директна атака на дамския фланг. Черните изостават в развитието си. **Kf6 17.Tfc1 Ке4 18.Дб2** Черните заемат силният пункт е4, но все още не са рокирали. Белите вече атакуват и се създава впечатление за силна инициатива за белите. Дали това е така? **O-O** [Заслужава внимание следният вариант за защита: 18...Дd7 19.Tab1 Kd6] **19.b5 Такс8!** Създава се впечатление, че Топалов се брани, но както се оказва, това не е



19...Такс8!

21.Де2!? Предотвратява f5-f4, на което ще последва взимане с пешката от линия 'e' и поради свързаността на дамите - 'f2-f3' с печалба на коня. [Варианта 21.Tab1 g5 22.Дb7 не дава преимущество на белите заради Тс7] **21...g5** Най-сетне черните имат време за атака. **22.Tab1** [22.Тс2? f4 23.exf4 gxf4 24.f3 Дf6! с атака на пешката на d4 и силна атака за черните, заради незащитения топ на a1!] **22...Дд7** Ето че дамата заема полето d7! Може би трябваше да бъде там още в началото? **23.Тс2 Tf6 24.Tbc1?** Става ясно, че Крамник изчаква. Въпреки че и двамата шахматисти са определяли позицията като по-добра за себе си (както и двамата заявяват на пресконференцията след партията), става ясно че белите нямат толкова силна атака и вече нямат активни ходове. Може би Крамник се защитава от евентуално 'сб-с5', с откриване на линия 'с'? **g4 25.Tb2** Вижда се, че

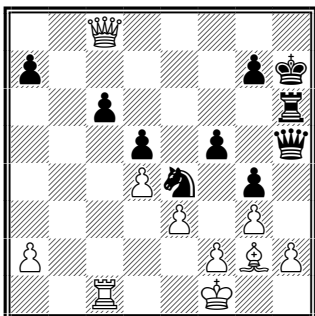


26.Да6

Крамник няма точен план, докато Топалов постепенно настъпва. Заслужава внимание Даb1?, което можеше да се играе още на предните 1-2 хода за белите. **Th6 26.Да6** Най-сетне Крамник се решава на атака и то точно навреме. Позицията на топа, който се измести от линия 'f' и зае позиция по линия 'h', позволява размени! (диагр.) **26...Тс7 27.Tb8+ Цh7 28.Да3! Тb7!** Топалов опитва да размени единия от топовете. Крамник е винаги готов за размени! :-). Заслужава внимание Та8!? **29.Дf8 Тхb8 30.Дхb8 Дf7** През полето h5 за атака на царя. **31.Дс8 Дh5** (диагр.)

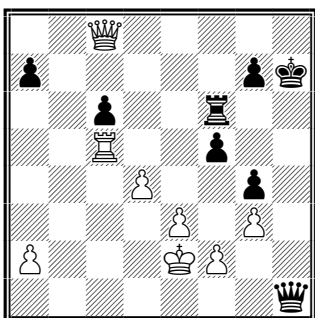
точно така. Структурата на черните не позволява на белите да пробият и дава време за контраигра! Интересен е и фактът, че в тази партия, Топалов мисли колкото Крамник и не играе прибързани ходове, както в предишните 4-5 партии. (диагр.)

20. bxc6 bxc6



31...Dh5

няма реванш! **Kd2+** **33.Це1 Кс4** Топалов прикрива линия 'с', за да има време да вземе пешката. **34.Of1!** Поради незащитеността на пешката от 'f5', белите намират време за да разменят коня за офицера си. **Tf6!** **35.Oxc4 dxc4 36.Txc4 Dхh2** На дъската има



38.Tc5!

материално равенство. Черният цар изглежда по-защитен от царя на белите, което определя атаката за черните. **37.Це2 Dh1 38.Tc5!** Много силно!!! Белите смятат напред и виждат, че без топа си, черните нямат решаваща атака и го задържат за защита максимално дълго. Защитават и топа си. (диагр.)
38...Db1 39.Да6 Db2+ **40.Цf1 Db1+** **41.Це2** Предложение за реми! **Db2+** **42.Цf1 Th6** Веско отказва! **43.Dd3!** Единствено! Атакува пешката на f5. Разбира се Крамник е отчел това със своя ход с дамата до **а6. g6 44.Db3!** Заплашва вечен шах, с което форсира реми. Дама на c4 също води до реми. **Th1+** **45.Цg2 Th2+** Веско решава той да даде вечен шах. **46.Цхh2 Dxf2+** **47.Цh1 Df1+** **1/2-1/2** Ето че двамата шахматисти не успяха да се надиграт в 12-те партии по класически шахмат. Резултатът е равен - 6-6! Следват партии по ускорен шахмат.

След като мачът бе прекъснат и замалко не бе прекратен, ето че сега следва ново зрелище за шахматните почитатели по цял свят - още ШАХ.

Като равносметка, може да се каже, че Топалов можеше да загуби само една партия - третата. Вместо това, той направи реми в нея, но загуби 1-вата (която бе минимум реми), 2-рата (която можеше да спечели) и 10-тата (която бе приблизително реми). С тези си загуби, Топалов не спечели общо 2 точки и ги "подари" на противника си. Крамник от своя страна подари половин точка в третата партия и цяла

точка в петата партия, когато отказа да играе.

Така въпреки игровото преимущество на Топалов, мачът стигна до тайбрек по ускорен шахмат. Ще бъдат изиграни 4 партии, като при ново равенство, ще се играят партии по блиц!

Дали правилата са достатъчно добри? Трябва ли световният шампион да се решава в партии по ускорен шахмат (или дори блиц, в случай на равенство в ускорения)??? Все пак има си шампиони и по ускорен шах и по блиц. Това ще трябва да решават шефовете на ФИДЕ за следващия мач за световната корона... За този мач правилата са определени и двамата състезатели са подписали договори.

Из пресконференцията на Крамник:

Владимир, какъв е резултатът ви срещу Топалов в ускорения шах и ще повлияе ли на резултатът от тайбрека по някакъв начин?

(Крамник) Брошурата на мача дава +4 в моя полза. Това включва ускорения и блинд шаха заедно. Има ли значение? Надявам се да има, но реално тайбрекът е лотария. Много ще зависи от малките детайли: късмет, спането пред нощта и т.н. Невъзможно е да предскажеш резултата. Принципно, аз вече спечелих мача от моята гледна точка, така че мисля това ще направи играта по-лесна за мен.

Можехте ли да го направите без тайбрек? Какво ще кажете за днешната партия?

(Крамник) Много интересна и агресивна партия. Упражнявах натиск, но опонентът ми успя да създаде контраигра и направи реми. Може би можех да играя по-точно. Не мога да кажа, без задълбочен анализ. Ремито е логично.

Из пресконференцията на Топалов:

Винаги играете за победа, но ако ви бяха казали преди днешната партия, че ще завърши реми, щяхте ли да сте доволни?

(Топалов) Това зависи от начина, по който това реми е постигнато. Не съм доволен от начина на реми днес, защото чувствах, че победата е много близо, но може би тези чувства са били неточни и позицията е реми.

В този мач се появиха много съмнения. Не мислите ли, че подобни скандали ще прогонят всички и дори най-големите почитатели?

(Топалов) Не мисля, че популярността на шахмата пострада от недоразуменията по време на мача. Поглеждайки назад в историята на шаха, той се радва на най-голям интерес по време на политически сблъсъци. Първо беше мачът Спаски-Фишер, после Карпов-Корчной и после Карпов-Каспаров...

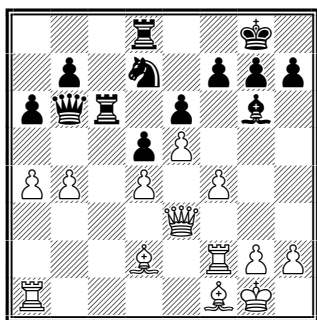
Тайбрекът - Накрая трябва да остане само един!

Тайбрек - Партия 1 (25 мин.) - 2006.10.13

Веселин Топалов (2813) 1/2

Владимир Крамник (2743) 1/2

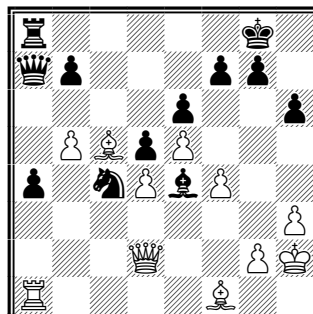
След като никой от двамата не успя да вземе точкова преднина в класическия шах, се стигна до тайбрек. Следват 4 партии по ускорен шахмат. **1.d4 d5 2.c4 c6 3.Kf3 Kf6 4.Kc3 dxc4 5.a4** Партията повтаря ходовете от 2-рата партия в мача. **Of5 6.e3 e6 7.Oxc4 Ob4 8.O-O Kbd7 9.Де2 O-O** Във втората партия, Крамник продължи с Og6 и на следващия ход рокада. Сега Крамник размества ходовете. **10.e4 Og6 11.Od3 Oh5 12.e5 Kd5 13.Kxd5 cxd5 14.Де3 Те8** Тук по-често се играе Oe7. В първата партия Крамник избра Og6. Сега той се отклонява!!! **15.Ke1 Тс8 16.f4** Топалов се готви за атака с пешечно настъпление, точно както във втората партия. **Oxe1 17.Тхе1 Og6** Крамник разменя офицера си за кон и се стреми да размени другия си офицер за аналога на белите. Топалов правилно отказва, но това пък дава много силен офицер на черните! Крамник захваща инициативата! **18.Of1!**? Тази позиция определено е добра за Крамник, защото няма какво толкова да се мисли. Белите трябва да се опитат да неутрализират откритата линия, която е във владение на черните. **Тс2 19.b3 Да5 20.Ob5 Td8 21.Те2 Тсс8 22.Od2 Дб6 23.Tf2 а6** Определя позицията на офицера и освобождава топа от d8 от защитата на коня, но прави



25.b4!

слабост в пешечната структура. **24.Of1 Тс6 25.b4!** Белите настъпват. Черните нямат слабости в позицията си и единствената активност е от страна на топовете по откритата линия и офицера от g6, който обаче е изключен от играта на дамския фланг. Добро виждане на Топалов! (диагр.)

25...Тс2 26.b5 а5 Черните са длъжни да затворят позицията, защото двойката офицери ще получи нова сила. Конят на черните е най-неактивната фигура и това трябва да бъде използвано от Топалов. **27.Ос3** Сега Крамник трябва да разменя, което неутрализира силата на черните. Белите имат силен натиск, изискващ спешна реакция от черните. **Тxf2 28.Дxf2 Да7 29.Дд2 Та8 30.Тс1!**? Топалов тръгва на жертва! Получава силна инициатива. **Kb6 31.Ob2 Kxa4 32.Oa3** Офицерът се насочва към c5, а позици-



36...Kc4!

ята му на а3, позволява да блокира настъплението на черната пешка. **h6** "Вратичка" за царя в подходящия момент! **33.h3** Топалов прави същото и избягва от свързката. **Oe4 34.Цh2 Kb6 35.Oc5 а4!** Отлична преценка със следващия ход. **36.Ta1 Kc4!** (диагр.)

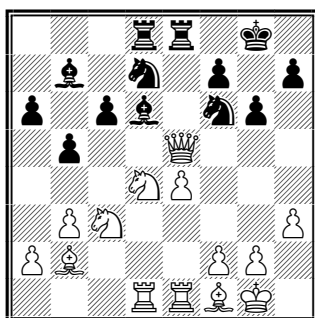
37.Oxc4 b6 38.Де3! Тс8! Отлична защита за Крамник. Още малко забавяне и позицията му би била незащитима! **39.Of1 bxc5 40.dxc5 Дxc5** Форсира размяна на дамите. Ремито вече се очертава, след идващите размени. **41.Дxc5 Тxc5 42.b6 Тс6?!** [Заслужава внимание 42...Тс2!? 43.Тха4 Tb2, но Крамник няма много време и форсира реми.] **43.b7! Tb6 44.Oa6 d4** Сега пешките се изравняват. **45.Тха4 Oxb7 46.Oxb7 Тxb7 47.Тxd4** Реми. Отлична защита от Крамник, който доказва, че това е което може най-добре! **1/2-1/2**

Тайбрек - Партия 2 (25 мин.) - 2006.10.13

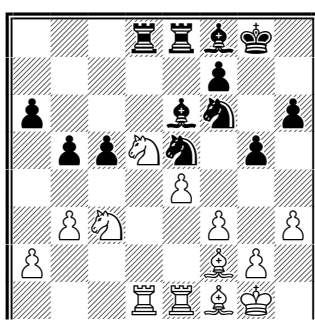
Владимир Крамник (2743) 1

Веселин Топалов (2813) 0

1.d4 d5 2.c4 c6 3.Kf3 Kf6 4.Kc3 e6 5.e3 Kbd7 6.Дс2 Крамник отново пръв се отклонява от варианта в 8-мата си партия, където игра Od3 и в крайна сметка загуби. **Od6 7.b3** Солидно продължение, поддържащо напрежението в центъра. **O-O 8.Oe2 b6 9.O-O Ob7 10.Ob2 Те8** Черните подготвят e6-e5. **11.Tad1 Де7 12.Tfe1 Tac8** След като дамата зае позиция по линия 'e', заслужава внимание 12...c5!?, както и 12...Tad8!? **13.Od3** Подготвя e3-e4. **e5 14.e4** Завършили развитие, и двамата съперници започват борба за надмощие в центъра. В този смисъл, белите имат леко предимство, поради свързката на черната дама по линия 'e' и заетите позиции по двете централни линии - 'd' и 'e'. **dxc4 15.Oxc4 b5 16.Of1 g6?!** Това изглежда ход, отслабващ позицията на царя. Заслужава внимание Tcd8!?, което Топалов играе на следващия ход. **17.Дд2 Tcd8 18.Дг5 а6 19.h3** Изчаквателен ход и "вратичка" за царя! **exd4 20.Kxd4 Де5 21.Дхе5!** (диагр.) Крамник с удоволствие играе без дами, особено срещу Топалов!!! По този начин, Крамник получава позиция точно в негов стил, с леко преимущество! Топалов пък винаги се стреми към

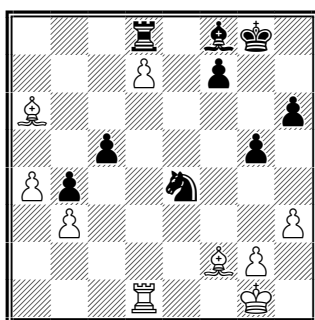


21.Дхе5!



28.Кед5

28...Oxd5?! Топалов дава двойка офицери на Крамник?! По-добро е взимането с коня. [След 28...Kxd5 черните получават отлична позиция във всеки вариант: 29.exd5 [[29.Kxd5 Oxd5 30.exd5 [[[30.Txd5 Txd5 31.exd5 Od6 32.a4 Tb8 33.Tc1 c4 с равенство.]]]] 30...Od6 31.a4 c4 32.axb5 axb5 33.Od4 Tc8 с приблизително равенство.]] 29...Of5 30.a4 c4 също с приблизително равенство.] **29.exd5! Ked7 30.Txe8 Txe8 31.a4** Белите вече имат силен натиск над дамския фланг на черните. Двойката офицери им дават големи надежди, заедно с вече образуваната проходна пешка. **b4?!** Слаб ход. В опита си да закрие позицията, Топалов отслабва прекалено много полета. Сега белите се развихрят. Заслужава внимание 'с5-с4', също с отлична игра за белите. **32.Ke4** Заплашена е крайната пешка 'а6', както и размяна на f6, с последващо придвижване на проходната пешка! **Kxe4 33.fxe4 Kf6** [33...Txe4 34.Oxa6 Od6 35.a5 Kf6!? 36.Ob7 Te2 37.Ta1 Ke4 38.a6 Ob8 39.d6! и белите печелят. Kxd6 40.Oxc5] **34.d6! Kxe4 35.d7 Td8 36.Oxa6** Втора проходна пешка, която на всичкото отгоре е



36.Оха6

атака. Дали и сега това е така?

21...Kxe5 22.Kc2 g5 Предотвратява f2-f4. **23.Oc1 h6 24.Oe3 c5 25.f3** Черните имат активна позиция, с възможности за образуване на проходна пешка на дамския фланг. Белите имат по-добро разположение на офицерите си, които спират атаката на дамския фланг. **Of8 26.Of2 Oc8!?** Подобно на белите, черните също маневрират офицера през началната позиция, към 'е6'. **27.Ke3 Oe6 28.Ked5** С последните си ходове, белите маневрират с цел използване (заемане) на силното си поле - d5. (диагр.)

"отдалечена"! (диагр.) **36...f5 37.a5 Og7 38.Oc4+** [Печели и 38.Oc8 и черните не могат да спрат пешката, без да загубят още материал: Oe5 39.Td5 Ob8 40.Txf5] **38...Цf8 39.a6 Kxf2 40.Цxf2 Od4+** **41.Txd4** Белите избират най-простия начин - остават с фигура в повече. **сxd4 42.a7 Це7 43.Od5 Цxd7 44.a8=Д Тха8 45.Oxa8** Победа за Крамник, сякаш от нищото. Крамник побежда с 1 точка в тайбрека. Остават 2 партии. **1-0**

"отдалечена"! (диагр.)

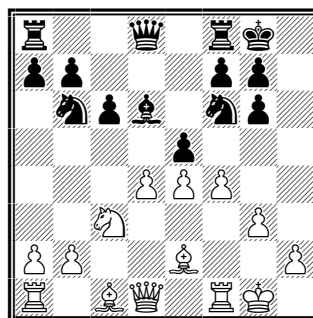
36...f5 37.a5 Og7 38.Oc4+ [Печели и 38.Oc8 и черните не могат да спрат пешката, без да загубят още материал: Oe5 39.Td5 Ob8 40.Txf5] **38...Цf8 39.a6 Kxf2 40.Цxf2 Od4+** **41.Txd4** Белите избират най-простия начин - остават с фигура в повече. **сxd4 42.a7 Це7 43.Od5 Цxd7 44.a8=Д Тха8 45.Oxa8** Победа за Крамник, сякаш от нищото. Крамник побежда с 1 точка в тайбрека. Остават 2 партии. **1-0**

Тайбрек - Партия 3 (25 мин.) - 2006.10.13

Веселин Топалов (2813) 1

Владимир Крамник (2743) 0

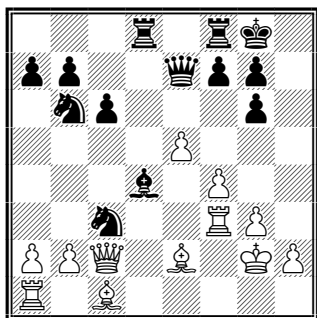
Тази партия може да бъде последна в мача, ако Веселин Топалов загуби. Това е последната партия с белите фигури за Топалов, така че това го поставя под силен натиск да търси победата на всяка цена. **1.d4 d5 2.c4 c6** Отново славянска защита - едва ли някой се изненадва. **3.Kf3 Kf6 4.e3 Of5 5.Kc3 e6 6.Kh4 Og6 7.Oe2** Рядък ход. Не бърза със взимането на g6. Офицера, разбира се, няма къде да избяга. **Kbd7 8.O-O** Логично, Белите завършват развитие. Черните също: **Od6 9.g3 dxc4 10.Oxc4 Kb6 11.Oe2 O-O 12.Kxg6 hxg6** Белите получават двойка офицери! **13.e4 e5 14.f4!?** Белите получават силен център, но черните



14.f4!?

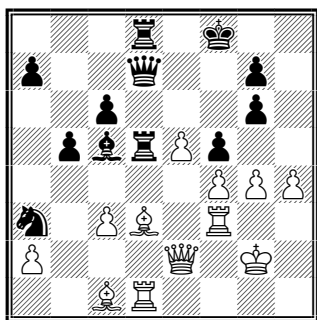
нямат видими проблеми. (диагр.)

14...exd4 15.Дхd4 Де7! 16.Цg2!? Отново Веско играе малко неочакван ход. Най-нормалното изглеждаше Oe3 или Цh1. **Oc5 17.Дd3 Tad8 18.Дc2** Белите дават няколко темпа и изостават в развитието. Изглежда че Топалов не успява да вземе преимущество в дебюта, но в партии по ускорен и блиц шах, времето е от съществено значение и всеки прави грешки! **Od4 19.e5 Kfd5** Прекрасна позиция за черните. Получават поле за коня си, точно в центъра. **20.Tf3! Kxc3?!** (диагр.) Не се вижда голям смисъл в този ход, особено след като позволява на белите да спечелят темпо и да централизират пешката си и да ограничат черния офицер. Може би Крамник сменя фигура, с което опростява позицията и създава слабост в пешечната структура, която обаче е слабост чак в ендшпила!



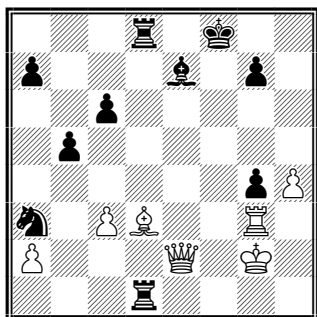
20...Kxc3?!

на топа от е1. **26.Де2 Цф8 27.Тд1 Де7** Дватама правят ходове, типични за ускорения и блиц шаха - без никакъв особен замисъл, с цел да не тече тяхното време. Все пак проходната пешка на белите в съчетание с двойката офицери им дава определено предимство. **28.h4** Топалов трябва да атакува, защото изостава с една точка. **Тд5**



33.g4!!

33...fxg4 34.Tg3 Це7? Позицията е точно в стила на Топалов... Спасява **34...Де6!** с атака на пешката е5, за да предотврати f4-f5! **35.f5! gxf5 36.Og5+ Це8 37.e6!** Ето че проходната пешка се явява "таран" и стеснява позицията на черните.



42.Od3!

Дд6 Сега възможно бе **Дс7**, на което след **Тхг4!** черните са пред разгром. **38.Oxf5!** С този ход белите печелят дама - следва **Ог6+** и **е7+**. **Тхд1 39.Og6+ Цф8 40.e7+ Дхе7 41.Oxe7+ Охе7 42.Od3!** Този ход печели партията. Прикрива линия 'd'! (диагр.)

21.bxc3 Oc5 22.Od2 Тд7 23.Te1 Тfd8 Топалов е с 5 минути по-малко от Крамник, в може би решителната партия за титлата!!! Какво напрежение... **24.Od3 Де6 25.Oc1 f5!** Най-удобният момент за прикриване на офицерите и блокада на царския фланг, поради незащитеността

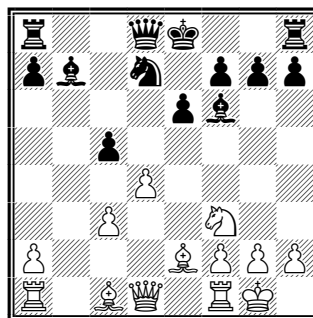
на царя на черните е доста открита и това дава атака на белите. **Кс4 30.Th1 Ка3 31.Де2 Дд7 32.Td1 b5** Момент, в който Крамник може би се мисли, че той ще провежда атака... **33.g4!!** А сега се изяснява кой води атака!! (диагр.)

h5-h6 е неспасяемо! Топалов печели и изравнява резултата. 4-та партия ЩЕ ИМА! Крамник е с белите. При равенство ще се играят блиц партии. **1-0**

По това време сървърите на сайтовете, които предаваха партиите на живо, вече бяха претоварени и следенето на партиите на живо бе наистина трудно!!!

Тайбрек - Партия 4 (25 мин.) - 2006.10.13
Владимир Крамник (2743) 1
Веселин Топалов (2813) 0

1.d4 d5 2.c4 c6 Топалов избира славянска защита в последната партия от тайбрека. Реми в тази партия, ще доведе мача до партии по блиц! **3.Kf3 Kf6 4.Кс3 е6 5.e3 Kbd7 6.Od3 dxc4 7.Oxc4 b5** Мерански вариант. **8.Oe2 Ob7 9.O-O Oe7** В 8-мата партия от мача, Топалов игра

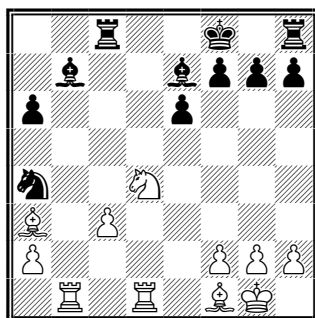


13...c5!?

9...b4!? и в крайна сметка спечели! Сега играе по-сигурния вариант. **10.e4 b4 11.e5 bxc3 12.exf6 Oxf6 13.bxc3 c5!?** Тук най-често се играе рокада, но Топалов, подобно на гореспоменатата партия, осъществява контраудар 'с6-с5' преди да извърши рокада. (диагр.)

14.dxc5 Kxc5!? Новинка! Крамник явно отново се сблъсква с дебютна заготовка, приготвена специално за него! Най-често първо се прави рокада. **15.Ob5+ Цф8 16.Dxd8+ Любимата игра за Крамник е без дами!!! (особено срещу Топалов!!!) Тхд8 17.Oa3 Тс8 18.Kd4 Oe7 19.Tfd1?!** Заслужава внимание **Таб1!?** **а6**

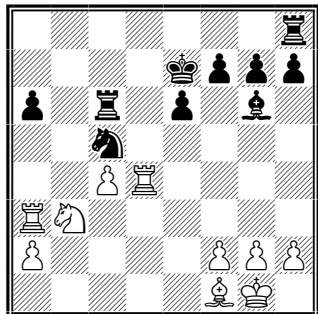
[Заслужава внимание **19...Ke4!?** **20.Ob4 Kxc3** [[**20...Oxb4 21.cxb4 Кс3 22.Te1 g6 с приблизително равенство.**]] **21.Kxe6+ fxe6 22.Oxe7+ Цхе7 23.Td7+ Цф6 24.Txb7 Tb8 с инициатива за черните.)**



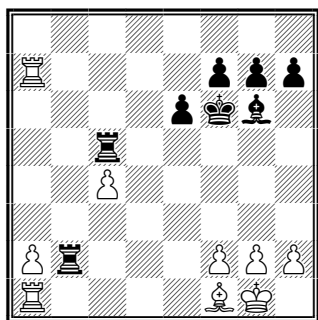
21.Tab1!!

[[**24...Kxb5 25.Txb5 Тс2 26.Ta5 Thc8 27.Te1 Т8с7 с реми.**]] **20.Of1 Ка4 21.Tab1!!** (диагр.) Много силен ход! Явно недооценил силата му, Топалов попада под атака! Белите завладяват трайно инициативата! [Топалов може би е смятал **21.Oxe7+ Цхе7 22.c4 Thd8 с отлична игра за черните.**]

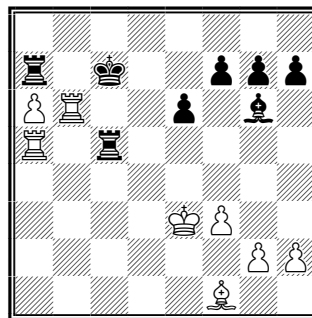
21...Oe4 [Губи 21...Oxa3? 22.Txb7 g6 23.Kf3 Kxc3 24.Tdd7 Kd5 25.Txf7+ Ce8 26.Oxa6] **22.Tb3 Oxa3 23.Txa3 Kc5 24.Kb3 Ce7** Черните бяха принудени на размени и сега neroкиралия цар губи още едно темпо. **25.Td4! Силно! Og6?!** [Заслужава внимание 25...Kxb3 26.axb3 Ob7 с инициатива за белите, но още шансове за черните за реми.] **26.c4 Tc6?** (диагр.) Ето това е чист подарък! Точно като в партия 10 - груба грешка на Топалов. [След 26...Kxb3! 27.axb3 Tc6 черните могат да удържат: 28.b4 Tb8 29.c5!? e5! 30.Tc4 Of5 31.Oe2 Oe6! 32.Te4 f5 33.Txe5 Txb4 с равенство.] **27.Kxc5 Txc5 28.Txa6 Tb8 29.Td1 Tb2 30.Ta7+ Cf6 31.Ta1!** (диагр.) Като по учебник! Топът се поставя зад пешката, за да не позволи противниковия топ да я атакува оттам! **31...Tf5?!** Предизвиква f2-f3. [Заслужава внимание 31...Ob1!? с идея Tc5-e5-e1. Това е може би последния момент, в който Топалов може да създаде упорство (като включи офицера си към защита) и да продължи борбата. [[32.g3 Te5 33.Ta3 Oc2!? (и след) 34.Tc3 Oa4 35.c5 Oc6 черните задържат пешката и предстои още борба.]] [[32.f4 h5 33.a4 Oa2 34.Tc1 Tb4 с още борба.]] **32.f3 Te5** с идея Ob1 и Te1. **33.Ta3 Tc2** Много коментатори представят този ход като малка грешка, но както вече бе отбелязано, грешката е на 31-я ход! Сега офицера е извън игра и черните нямат достатъчно ресурси да се съпротивляват с фигура по-малко на дамския фланг! **34.Tb3! Ta5 35.a4 Ce7 36.Tb5 Ta7 37.a5 Cd6 38.a6 Цc7 39.c5** Вижда се как без фигура (офицера от g6 реално не играе), черните нямат никакъв шанс. **Tc3 40.Taa5 Tc1 41.Tb3 Цc6 42.Tb6+ Цc7 43.Цf2 Tc2+ 44.Цe3 Txc5??** Тук Топалов прави грешка, с която губи партията на момента. Все пак смятам, че той е видял отговора на Крамник, но тъй като всичко друго губи и само това му дава шансове на спасение (ако Крамник не го изиграе, разбира се). Както обича да казва Къци Вапцаров - "Риск печели, риск губи!".



26.Tc6?



31.Ta1!



44...Txc5??

45.Tb7+! 1-0 Както каза Крамник на пресконференцията след тайбрека - партиите в тайбрека показват най-силните страни на двамата - Топалов е добър в атаката на царя, Крамник е добър в ендшпилите.



Двамата шахматисти в тайбрека.

Заклучителни думи от Елиста

Въпросът, "кой е най-добрият шахматист на планетата" е решен в полза на Крамник, но не без помощта на Топалов - твърде много грешки, през целия мач (от първата до последната партии)! Фактът, че Топалов изкарва Крамник от утъпканите пътища на дебюта, принуждава Крамник да мери сили с Веско на дъската, докато Топалов е анализирал доста от тези варианти "вкъщи". Но пък от друга страна, Веско се стреми да води атака и измисля ходове, неразбираеми дори за силните гросмайстори, което показва, че и той мисли на дъската и влага свои идеи!!! И така, може би с късмет, а може би заслужено, Владимир Крамник е Световен шампион по класически шахмат.

Пожелания за бъдещи успехи на двамата шахматисти и още вълнуващи спорове, предимно на дъската!

Завърши един уморителен мач, не само за шахматистите и техните отбори, но и за всички любители на тази древна игра - шахмат. **ChessFish.com**

Заключителни думи за мача, мнения, анкети...

Остава нерешен въпросът: "Трябва ли шампионът по класически шахмат да се решава в партии по ускорен шахмат (или дори блиц!)???". На този въпрос ще трябва да си отговорят шефовете на ФИДЕ, за да може в бъдеще званието да се заслужи в класически партии. Много хора смятат, че служебната победа за Топалов не е "честна" и може би затова Крамник е имал повече "шанс" по време на мача, особено в 10-тата партия, в която Топалов направи огромна грешка и позволи на Крамник да изравни резултата! Така или иначе, този вълнуващ мач завърши. Винаги единият ще е победител, а другият победен.

Въпреки грозните сцени по време на мача, "обединението" в шаха завърши. Това е успех за шахмата!!! Пожелания за успех на двамата шахматисти в бъдеще и може би ще продължат историята на вълнуващите мачове (някой ден), подобно на своите предшественици - например мачовете Каспаров-Карпов! Дали ще има друг мач между двамата шахматисти, само бъдещето ще покаже!

В анкета проведена от ChessFish.com, на въпросът "Вярвате ли, че Веселин Топалов ще успее отново да стане световен шампион?" отговориха общо 87 души. Оказа се, че българите все още вярваме, че Веско има шансове да си върне шампионската титла:

- "ДА!" - 81% (71 души)

- "НЕ!" - 14% (13 души)

- "Не мога да преценя!" - 3% (3 души)

В коментарите се изказва увереност и надежда от повечето потребители, че Топалов ще успее да стане световен шампион отново! Има предположение, че най-силните му години все още предстоят – 2008-2010. Дано наистина е така, за да може този спорт да продължи да се развива в България!

Няколко дни след края на мача в Елиста, мениджърът на Топалов Силвио Данаилов заяви, че ще бъдат подадени официални документи във ФИДЕ за мач-реванш с Крамник. Очаква се най-късно това да стане факт на 15 ноември 2006г.

Владимир Крамник, заяви на пресконференция в Москва, че е разбрал за предложението на Топалов за мач-реванш от радиото. Крамник заявява, че "не му е сега времето за подобни сериали".

Що се отнася до формулата за провеждането на световните шампионати, според Крамник най-добра е старата класическа формула за провеждане на мачовете за световната титла.

"В съзнанието на хората шахматът се асоциира с ма-

чове, подобни на двубоите Карпов-Каспаров. Трябва да продължим тази традиция", смята Крамник.

"За шахмата е пагубно да се отказва от провеждането на мачове за световната титла, защото подобни срещи привличат много млади хора. Ако тръгнем по пътя на определяне на световен шампион по шахмат всяка година, то ценността на титлата ще намалее", заяви той.

Ще има ли продължение ("втори епизод") на този мач??? Едно е ясно - Крамник предпочита тези мачове, пред турнирите. Сега като шампион, той ще има достатъчно власт за да наложи своя програма за определяне на световен шампион!

Следващото световно първенство по шахмат е предвидено за 2007г. в Мексико. Дали Крамник ще участва или както вече някои предположиха - ще се откаже от участие и ще иска мач срещу победителя, само бъдещето ще покаже.

Сега на Крамник предстои мач с компютърната програма *Fritz*, в края на ноември. Както самият той съзнава, това е може би последният шанс човек да победи машина! За това още повече допринесе и факта, че компютрите са по-слаби от хората в някои ендшпили, където е силата на Владимир! Въпреки всичко, шансовете му за победа са минимални!

Последно ви представяме част от интервю на Силвио Данаилов, дадено за украинският вестник "ФАКТИ", публикувано на 27 Октомври 2006г., с мнението му за мача и проблемите, които го съпътстваха.

Силвио Данаилов:

"Обстановката в Елиста бе като на война..."

(Данаилов) В тоалетната Крамник може да получава всякаква информация. Там няма нито видео-, нито аудио-контрол. Не е нормално да стоиш по 2 часа на партия в стаята за отдых и в тоалетната. Той каза, че пиел много вода по време на мач. Лъже! Видеозаписите говорят за друго: за 5 часа, Крамник е изпил половин шише вода. След това каза, че обичал да се разхожда и използвал за това пространството в тоалетната. Но тогава защо всеки път затваря вратата? Ако ще се разхождаш, логично е да отвориш вратата, а не да я затваряш.

Но най-съмнително е, че излизайки от тоалетната, Крамник практически мълниеносно прави силни "компютърни" ходове. Своите грешки той винаги правеше, когато стоеше на дъската. Това се получаваше, когато Веселин отговаряше незабавно и съперника просто нямаше възможност да избяга в тоалетната...

Материалите могат да се използват, възпроизвеждат и разпространяват от всеки, както намери за добре.

**Единственото условие е да посочите източника:
ChessFish.com - Българския Шахматен Портал!**

Снимки © www.worldchess2006.com



ChessFish.com Шахматен Бюлетин
За абонамент: <http://ChessFish.com/> - секция "е-Бюлетин"
За предложения и препоръки: bulletin@chessfish.com